

XIII Jornadas de Investigación CAEAU

GENÉTICA Y TRANSFORMACIÓN MORFOLÓGICA DE LOS PASAJES EN BUENOS AIRES¹

Irma Abades²

La esencia de las ciudades no radica solo en factores funcionales, sociales, productivos o tecnocráticos. Éstas están hechas de muy diversos materiales, entre ellos la representación, los símbolos, la memoria, los deseos y los sueños. Es una superposición continua de muy diversos estratos lo que estructura toda ciudad, reino de la diversidad y la pluralidad, fenómeno que no se puede interpretar de manera unívoca.

Montaner Josep María.³

Nota de inicio

Antes de comenzar una investigación, según Eco, *es útil construir una red, un sistema de dependencias, una construcción disciplinaria que gracias a su propio rigor permitirá dirigir la investigación* y orienta su trabajo desde el campo semiótico. En la presente investigación se construye un andamiaje articulador de las acciones de descubrir, seleccionar, analizar, atravesar conceptualizaciones provenientes de otros campos disciplinares y, desde una lógica relacional, comunicar situaciones espaciales propias del objeto de estudio como parte del fenómeno urbano.

Introducción

Dentro de la ciudad de Buenos Aires, organismo complejo que fue creciendo y transformándose a lo largo del tiempo, coexisten constantes, quiebres y rupturas que se fueron enlazando y superponiendo dejando al tejido urbano como un palimpsesto que atesora variables históricas, morfológicas, económicas, tecnológicas y sociales. Se observa que la mancha urbana de nuestra ciudad y los diferentes momentos de crecimiento desde su fundación y refundación cumpliendo con las Ordenanzas de Indias en su trazado inicial, así como las posteriores disposiciones reguladoras de la trama urbana quedan ligados a cambios políticos, económicos y culturales, a controles de usos y flujos en espacios públicos y privados siguiendo en principio criterios de higienismo, a procesos de migraciones internas e incremento de inmigraciones, a las transformaciones en el sistema de transporte provocando cambios en la movilidad y aparición de nuevas vías de acceso unido a cambios de densidad, haciendo que cada una de estas variables actúen como instrumentos de transformación urbana.

¹ Este ensayo es un avance de investigación del Proyecto 33, del mismo nombre que esta ponencia.

² Arquitecta y Profesora FA UAI Buenos Aires.

³ Montaner, J.M. (2015). *La Modernidad Superada*. Gili. Barcelona. Pág.131/132

Al respecto Kevin Lynch sugiere que todas las ciudades podrían ser descritas siguiendo uno de 3 posibles modelos conceptuales. El primero es el *modelo cósmico* señalando ciudades cuya expansión espacial representa simbólicamente rituales y creencias específicas. El segundo corresponde a la *ciudad práctica*, una ciudad imaginada como una máquina orientada a las relaciones comerciales. Luego presenta el *modelo reticular* vinculado en su origen a imposiciones militaristas y a precisas codificaciones. Según Augé *todo programa de conjunto y todo proyecto de detalle que conciernan a la ciudad deberían asociar varios tipos de reflexiones: una reflexión de urbanista sobre las fronteras y los equilibrios internos del cuerpo de la ciudad; una reflexión de arquitecto sobre las continuidades y las rupturas de estilo; una reflexión antropológica sobre la vivienda de hoy, que debe conciliar la necesidad de múltiples aberturas al exterior y la necesidad de intimidad privado*⁴

En nuestro caso, ¿desde qué lugar ordenar la mirada para reflexionar acerca de sectores de la ciudad que se presentan como interruptores del discurso urbano? El foco de interés está puesto en ciertos aspectos de la trama de la ciudad de Buenos Aires donde se pueden leer alteraciones, rupturas y suspensiones en el trazado provocadas por los pasajes los cuales a su vez, construyen nuevas sintaxis espaciales y sociales. En un tejido donde coexisten variables -público y privado, natural y artificial, secuencias y discontinuidades- surgen dispositivos provocadores de modificaciones urbanas como son los pasajes a los cuales proponemos observar desde su genética y transformación morfológica, desde su espacialidad, su historia ligada a la estructura barrial y su permanencia a través del tiempo⁵.

María Marta Lupano expone que *el término pasaje quedaría vinculado a un emprendimiento inmobiliario y de carácter planificado a diferencia de la cortada que se ha usado generalmente para designar aquellas calles que surgían como resultado de antiguas trazas de arroyos o de paradas de algún mercado y que su trazado tenía carácter espontáneo*⁶ Según Rolando Schere, el pasaje *técnicamente constituye una atipicidad de la trama en damero, una ruptura a dicho orden, que surge de la esencia misma de la manzana, pero sin destruirla ni ser un elemento exótico*⁷ mientras que la Real Academia Española define al pasaje como *sitio o lugar donde se pasa, paso público entre dos calles algunas veces cubierto*.

En este trabajo se observa que la ciudad de Buenos Aires -*espacio cuadriculado, recortado, abigarrado, con zonas claras y zonas de sombra*⁸- se fue densificando, se modificaron las tipologías arquitectónicas y surgió el pasaje debido a múltiples razones configurándose como elemento transformador en horizontal de la manzana. Consideramos pasaje a toda vía de conexión resuelta a cielo abierto o cubierta, de carácter privado o público, peatonal y/o vehicular, de extensión acotada que genera

⁴ Augé, M. (2014) *.El Antropólogo y el Mundo Real..* Siglo XXI. Buenos Aires. Pág. 77

⁵ Abades, I. (2021). Anuario de Investigación CAEAU 9 . Capítulo 3 Investigaciones urbano-territoriales. *Rupturas en la continuidad del tejido urbano. Los pasajes de Buenos Aires.*s

⁶ Lupano M. M. (1998). *Ruptura de la trama urbana; los pasajes y las calles cortadas.* Instituto de Arte Americano en Investigaciones Estéticas. Buenos Aires. Pág. 14

⁷ Schere, R. (1998) *Pasajes.* Colihue. Buenos Aires. Pág. 7

⁸ Foucault, M. (1966). Conferencia – *Michel _ Foucault _ heterotopías- y- cuerpo-*

alteración en el tejido provocando nuevos vínculos dentro del entorno inmediato. Los pasajes, al interferir dentro de la manzana generan loteos más pequeños, aumentan el número de unidades habitacionales y colaboran en la construcción de nuevas costumbres y modos de actuar de diferentes grupos sociales.⁹

Se incluye la mirada de Mireille Apple-Muller sobre el tema: *Generalmente los pasajes se visualizan como espacios de paso que, a lo largo del tiempo, han ido variando y adaptándose al territorio tanto en sus funciones como formas. En muchos casos, los pasajes sirven como una vía alternativa para llegar más rápido a un lugar así como para superar obstáculos, pero también hay pasajes que sirven para socializar, poniendo en consideración la calidad urbana de pequeños lugares que son apropiados por una multitud de individuos.*

Parafraseando a Eco¹⁰, si bien desde otro lugar, proponemos leer y traducir pasajes que parecen *decir casi lo mismo* estableciendo previamente que significa decir *lo mismo* ante nuestro objeto de estudio y en un inicio no saber *ante un texto qué debemos traducir*. En ese caso, para dar respuesta a *lo* como interrogante, los pasajes seleccionados se presentan como textos que ameritan traducirse en tanto explicación, comparación, reformulación y sentido.

La tarea a abordar consiste en descubrir, estudiar y comparar pasajes en diferentes barrios dentro de la ciudad que si bien algunos de ellos fueron investigados por varios autores¹¹ la presente estructura de análisis está orientada al estudio morfosintáctico con acento en aquellas variables que potencien su lectura. El proceso de investigación se desarrolló con características de un recorrido exploratorio por la ciudad de Buenos Aires fijando diferentes momentos de observación e investigación del objeto de estudio.

Presentación de la investigación

La lógica de la investigación es un engranaje de dificultades mayores o menores que condenan a interrogarse, en cada momento, sobre lo que se hace, y permiten saber cada vez mejor lo que se busca al proporcionar principios de respuesta que conllevan nuevas preguntas, más fundamentales y más explícitas.

Bourdieu, Pierre¹²

⁹ Según datos del Departamento de Turismo del Gobierno de la Ciudad, *los pasajes se construyeron entre 1880 y las primeras décadas del siglo XX surgiendo como respuesta a un problema habitacional.*

¹⁰ Eco, U. (2013). *Decir casi lo mismo..* Sudamericana. Buenos Aires.

¹¹ Schere, R. *Pasajes*; Balbachan, E. *Pasajes ignorados de Buenos Aires*; Lupano, M. M. *Ruptura de trama urbana. Pasajes y calles cortadas*; Nogués, G. *Buenos Aires, ciudad secreta*; Abades I. *Rupturas en la continuidad del tejido urbano. Los pasajes en la ciudad de Buenos Aires.*; Abades, I. *Proyecto, Técnica, Ciudad y Cultura Histórica (Capítulo Pág. 275 a 322)*; Appel-Muller, M. *Passages: Transitional Spaces for the 21st-Century City, Espaces de Transition pour la Ville du 21e Siècle*; Walter Benjamin *Passages*.

¹² Bourdieu, P. (2008). *Homus Academicus*. Siglo XXI . Buenos Aires. Pág. 18/19.

Se tiende a develar hechos, estudiando a la ciudad en su totalidad y al pasaje en particular con el fin de comprenderlos y relacionarlos dentro del sistema urbano. Para ello se propone investigar los pasajes como unidades espaciales dentro de la Ciudad de Buenos Aires, delimitando posibles trayectorias de análisis que se exponen a continuación.

Modo de presentación. Se observa el modo en que el pasaje se expone espacialmente dentro del ámbito urbano

En atención a que la mayoría de los pasajes contienen más de una variable que los caracteriza en cuanto a genética y transformación a lo largo del tiempo, se toma la constante más destacada que los afecta y define incluyendo a continuación otras que permitan completar y ampliar la lectura. En cuanto a su presentación se analizan pasajes articulando variables tales como: a cielo abierto, cubiertos –dentro de edificaciones-; privados, públicos; en cuanto a su accesibilidad: peatonales, vehiculares, mixtos; en relación a su extensión: de desarrollo breve o más extenso; en atención a su vinculación: con su disposición dentro del tejido urbano, con las historias que portan, con las edificaciones que los limitan y con respecto a las relaciones espaciales y sociales que ellos provocan.

Orden disposicional. Se analiza el modo en que el pasaje se ordena y dispone dentro de la trama urbana, disposiciones que dependen de las características de la manzana y a veces de alguna preexistencia que determina su actual recorrido.

En los sectores más densos de la ciudad el perímetro de una manzana, que ya estaba subdividida, no era suficiente para contener más viviendas con desarrollo horizontal por lo cual ante la necesidad de generar mayor perímetro de fachada surgen los pasajes como conectores a cielo abierto, angostos, en principio peatonales de libre acceso, creadores de fachadas interiores permitiendo el acceso a las viviendas en planta baja y en caso de viviendas en niveles superiores se adicionan escaleras comunes. La presencia del pasaje dentro de la manzana, en ocasiones afectando más de una manzana, genera diferentes recortes espaciales dentro de la misma los cuales quedan asociados a ciertas letras mayúsculas del abecedario – U, L, I, T, S - como recurso identificatorio, aunque también se podría asociar la disposición en S a un trazado en *serpiente*, la U a una herradura, la I a una barra, la disposición en *peine* denominarse *dentada* y la *cul de sac* llamarse obturada o *impasse*, no obstante a los fines de agilizar el análisis se toma la denominación inicial para abordar este recorte del estudio. Se incluye el trazado **curvo**, sin poder –por ahora- asociarlo a alguna figura preexistente.

Situación dentro del tejido urbano. Se estudia el pasaje en atención a su situación espacial.

Se plantea, como estrategia procedimental, un recorrido preposicional para estudiar pasajes con situaciones espaciales particulares dentro del tejido urbano, donde la

preposición¹³ deviene en herramienta que permite situarse frente a determinados recortes espaciales y estudiarlos.

Pasajes *en barrios no oficiales; * en barrios oficiales con tipología singular; * ante casos particulares en barrios no oficiales; *entre huellas del pasado; *desde su proximidad; *con secuencialidades, aislados y/o agrupados; *por inclusión dentro de grupos habitacionales; *en edificaciones de carácter comercial; *con intersecciones; *ante vías del FFCC.

Ladizesky¹⁴ plantea que *el barrio constituye una subestructura típica de la ciudad, una unidad morfológica y social caracterizada por un cierto paisaje urbano y un determinado contenido sociocultural.* “La concepción sociológica del barrio enfatiza las actividades y valores compartidos, las lealtades comunes y la existencia de redes humanas que le dan un sentido de continuidad y persistencia en el tiempo.

Este recorrido preposicional tiende a segmentar la mirada ahondando el estudio frente a cada situación espacial diferente dentro del tejido urbano provocada por la aparición de pasajes.

Pasajes EN barrios no oficiales

Develamos hechos para intentar comprender la ciudad en su totalidad y al pasaje en particular para luego observar su acción dentro del sistema urbano.

Según Rossi¹⁵, el barrio es una ciudad morfológica y estructural que se caracteriza por cierto paisaje urbano, cierto contenido social y una función propia; de donde un cambio de uno de estos elementos es suficiente para fijar el límite del barrio. Sobre el mismo concepto de barrio Lynch los define como secciones de la ciudad cuyas dimensiones oscilan entre medianas y grandes donde el observador *entra* en su seno mentalmente y son reconocibles como si tuvieran un carácter común que los identifica distinguiendo entre barrios introvertidos con escaso vínculo con la traza circundante, y barrios aislados que surgen independientes de su zona. Para la presente investigación el barrio, tanto oficial como no oficial, es considerado como célula contenida dentro de la ciudad y a la vez contenedora de pasajes como momentos particulares del trazado urbano. El recorrido propuesto tiene como propósito estudiar pasajes dentro de barrios no oficiales que se presentan insertos en el tejido urbano a modo de burbuja – con atmósfera, historia y morfología singular que los aísla del trazado circundante. Se seleccionan: *Villa Alvear, Barrio Butteler, Microbarrio La Colonia, Barrio Las Mil Casitas, Barrio Cafferata, Barrio Emilio Mitre, Barrio Rawson, Barrio Presidente Roque Sáenz Peña, Barrio Parque Cornelio Saavedra, Barrio Parque Almirante Brown y Barrio Mitre.*

Si bien cada uno de estos barrios no oficiales tienen una estructura disposicional-espacial particular vale detenerse brevemente en el *Barrio Parque Cornelio Saavedra*,

¹³ Cortese, C. *Seis Análisis Básicos de Morfología Arquitectónica: La preposición caracteriza la posición relativa de lo aludido en relación a otras alusiones, sean estas objetos o acciones.*

¹⁴ Ladizesky, J. (2011.) *El espacio barrial. Criterios de diseño para un espacio público habitado.* CPAU Pág. 75.

¹⁵ Rossi, A. (2015). *La Arquitectura de la ciudad.* Gili. Barcelona.

en virtud de su trazado atípico basado en el modelo urbanístico de Ebenezer Howard con estructura de *ciudad-jardín*,¹⁶ donde se destacan la oposición de su orden disposicional en forma de herradura con la morfología regular del trazado circundante, la escala de los limitantes y la fuerte presencia del verde como articulador espacial lo cual permite asociar su estructura morfológica así como los pasajes contenidos en ella con los trazados de ciudades jardín inglesas como *Letchworth Garden City*¹⁷, *Welwyn Garden City*¹⁸ y también con *Radburn* en Nueva Jersey en EEUU.¹⁹

Quedan seleccionados a modo de ejemplo 3 casos que incluyen pasajes en barrios no oficiales donde se destacan la articulación de las vías conectoras con carácter de pasajes dentro de singulares organizaciones con características propias aisladas del tejido urbano donde se insertan, lo cual implica analizar un mundo con una escala y atmósfera singular en cuanto a la historia y memoria de cada lugar comprendiendo a la vez valorando el accionar de las sociedades de beneficencia que intervinieron en la concreción de estas organizaciones y su especial relación con la clase obrera.

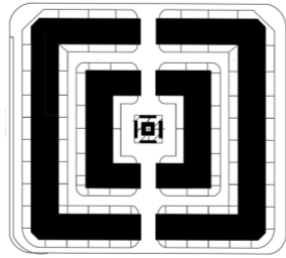
Nota: Se presentan diferentes esquemas organizativos de los casos seleccionados suspendiendo momentáneamente la correspondencia de escala con el propósito de señalar la presencia de pasajes dentro de estas estructuras con particular orden interno

¹⁶ *Los trazados pintorescos de la ciudad-jardín operaban como una crítica al amanzanamiento porteño, permitiendo un mayor aprovechamiento de la tierra urbana e introduciendo variaciones de trazado en un esquema que se juzgaba monótono. Los trazados y diseño de estos conjuntos eran simples: combinación de calles vehiculares rectas y curvas como generadoras del conjunto, "manzanas" pequeñas e irregulares, previsión de espacios centrales para equipamiento colectivo, lotes individuales, retiro de frentes con jardines, viviendas individuales (apareadas o en tiras) de 1 ó 2 plantas y alzados pintorescos.* "En la década del '30 estos trazados se fueron complejizando y sofisticando siguiendo los desarrollos internacionales del tema (provisión de equipamiento colectivo, separación auto-peatón y calles en cul de sac. Lierniur, F; Aliata, F. (2004) *Diccionario de la Arquitectura Argentina*. Tomo c-d Clarín.

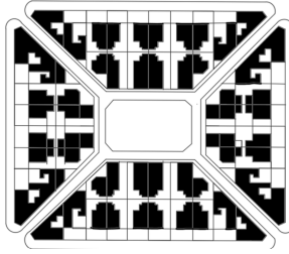
¹⁷ *Letchworth Garden City* en el condado de Hertfordshire, al norte de Londres. Reino Unido, de Barry Parker y Raymond Unwin (1904) con trazado radiocéntrico y boulevares que confluyen en importante espacio central.

¹⁸ *Welwyn Garden City*, condado de Hertfordshire, fundada por sir Ebenezer y diseñada por Louis de Soissons (1920) con múltiples tipologías de asociación de unidades

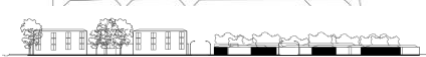
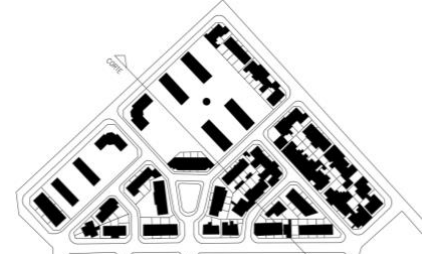
¹⁹ *Radburn* en Nueva Jersey de Clarence Stein y Henry Wright (1928) con un sistema conectivo de sendas (¿pasajes?) en *cul de sac* que dan acceso a grupos de viviendas en sectores ajardinados.



Colonia Obrera
 San Vicente de Paul
 Pompeya



Pasaje Butteler
 Parque Chacabuco



Barrio Rawson
 Agronomía

Pasajes EN barrios oficiales con tipología singular

Se observan pasajes dentro de un barrio oficial con una estructura particular como es el barrio *Parque Chas*²⁰ en el cual se combina una propuesta radiocéntrica en contraste con la organización ortogonal de las manzanas circundantes y donde se observa que, dentro de su diseño laberíntico, coexisten conectores rectos con curvos y con pasajes de diferente extensión portando leyendas propias, mitos y secretos reflejados en obras de literatura y en historietas.²¹

Enlaces y Relaciones

Pensar relacionamente es centrar el análisis en la estructura de las relaciones objetivas -lo que supone un espacio y un momento determinado- que establece las formas que pueden tomar las interacciones y las representaciones que los agentes tienen de la estructura y de su posición en la misma, de sus posibilidades y sus prácticas. Bourdieu, P.²²

En un determinado período histórico los barrios no oficiales nacieron como producto de una necesidad habitacional -barrios de viviendas para familias de obreros y/o empleados- y se emplazaron dentro de la existente planificación regular sobre terrenos provenientes en general de donaciones y construidos por instituciones de orden público buscando, reiteramos, combatir la escasez de vivienda obrera. Estos casos presentan trazados singulares en general coordinados por sendas continuas alternadas con pasajes de diferente extensión y con la presencia de algún nodo abierto que actúa como aglutinante social. Son burbujas autónomas, auto-contenidas, regidas por su

²⁰ Parque Chas, de inicio formó parte del barrio de Agronomía y a partir del año 2005 la Legislatura de Buenos Aires le asignó el carácter de barrio.

²¹ Eloy Martínez, T. (2004). *El cantor de tango* (el protagonista se pierde en parque Chas); Dolina, A. (1988) *Historia de la manzana misteriosa de Parque Chas* y en (2012) *Cartas marcadas* (un personaje es llevado a un laberinto subterráneo de Parque Chas); *Parque Chas* (realismo mágico en historietas) de Ricardo Barreiro y Eduardo Rizzo ; *Nosotros y el Laberinto* cuento de Ariel Klein y el cortometraje documental *Bauness y Bauness* de Ailín Miñaqui.

²² Bourdieu, P. (2010). *El sentido social del gusto* . Siglo XXI. Buenos Aires.

propia estructura espacial donde se valoriza la intimidad dada por su orden disposicional, por la introversión de la edificación de sus limitantes y por el escenario, a veces laberíntico, donde participan los pasajes como parte de una planificación previa. En este momento se amplía la mirada tendiendo a encontrar antecedentes con otros trazados aunque regidos por principios y características topográficas diferentes que permitan detectar y vincular situaciones espaciales semejantes.

Se encuentran en ciudades orgánicas musulmanas recorridos laberínticos con pasajes estrechos que pierden su valor de espacio colectivo donde no es posible orientarse ni distinguir el barrio para quien es ajeno al lugar y donde se destaca y privilegia la intimidad de la vivienda sobre el espacio calle. En este caso las interrupciones urbanas forman parte indisoluble del trazado general dentro del cual los pasajes conviven con sendas continuas-pasantes sobre una planificación regida por principios religiosos-código religioso islámico- y culturales.²³ En esos casos la forma urbana responde a un crecimiento orgánico con procesos de desarrollo celular y aditivo encontrándose similitudes en ciertos sectores con el orden disposicional-espacial de ciertos pasajes en Buenos Aires con la fundamental diferencia de que los primeros son meros conectores no configurados como espacios sociales.

También se registran en ciudades medievales cristianas la disposición de calles pasantes, otras estrechas, truncadas y pasajes que brindan sensación de laberinto a raíz de las rupturas en su trazado denso e irregular pero, con la diferencia que éstas - con respecto a los trazados islámicos- presentan sendas que parten de un punto central -nodo focal de toda la organización- general contenida y “*cerrada por sus muros*”.²⁴ Comparando esta condición, *del medioevo europeo*; con la estructura disposicional de los *barrios no oficiales* en Buenos Aires, vemos que éstos no cuentan con murallas físicas que los aislen del entorno inmediato pero es el trazado en sí mismo con la alteración que provoca dentro de la estructura del entorno, lo que configura una muralla virtual que los muestra aislados dentro de su propio relato.

Los pasajes dentro de antiguos trazados urbanos surgen como respuesta a la topografía del lugar y/o responden a demandas religiosas mientras que la presencia de los pasajes dentro de nuestra ciudad se debe a múltiples factores a estudiar dentro del andamiaje de análisis propuesto.

En este breve espacio de reflexión²⁵ se incluyen gráficos de casos de trazados urbanos -con suspensión momentánea de correspondencia de escala dimensional- con el

²³ Trazado Islámico: La regla de Mahoma establecía 7 pies de ancho para las sendas públicas. Ancho mínimo de calle: 3,23-3,50 m; *Cul de sac* ancho mínimo: 1,84 -2,00 m. Las dimensiones horizontales y verticales en las calles permiten pasar a 1 camello cargado; Altura mínima de calles: 3,50 aprox.

²⁴ Los esquemas de organización de las ciudades medievales son muy amplios ya que la mayor parte de ellas crecieron en forma espontánea. Según Victoria Aranda en la ciudad medieval *las calles conformaban un espacio unitario donde era posible orientarse y los pasajes participaban del espacio público*. En: *Pasajes porteños: una pausa reconfortante en plena ciudad*, 2021.

²⁵ Merleau Ponty, M. (2011). *La Fenomenología y las ciencias humana*. Prometeo. Cap. II, Pág.48. *La reflexión no es de ninguna manera la notación de un hecho, es un esfuerzo para*

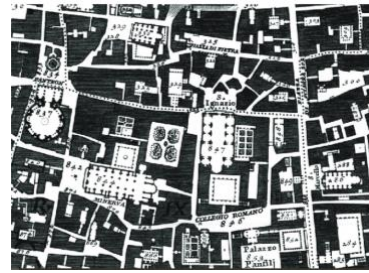
objetivo de señalarlos como antecedente de pasajes dentro de diferentes estructuras urbanas. Cabe mencionar la representación de Le Corbusier del Plan Voisin (1925) empleando las mismas técnicas de representación de Nolli donde se destacan las secuencias, suspensiones y especialmente los pasajes en el tejido de la ciudad de Paris.



Trazado Musulmán
Argelia. Gadaia. 1035



Trazado medieval
Bolonia 1532



Fragmento del Plano Nolli
Roma 1748

ANTE casos particulares de pasajes- *ENTRE* huellas del pasado

*Se dirige la observación sobre un sector urbano cuyo diseño contiene rastros precedentes donde se articulan sendas con características de pasajes. Se agrega dentro de los barrios no oficiales, el Barrio Parque General Belgrano conocido como Barrio River²⁶ donde la fuerza de la preexistencia define el trazado del lugar. En este caso, se señalan sendas que reconocemos con características de pasajes por su extensión, dimensión, escala sensible del lugar, homogeneidad en el perfil de las viviendas y clima de tranquilidad, que no se nombran como tales ni como calles cortadas; en este caso y debido a impronta del trazado anterior, se podrían señalar como *sendas con carácter de pasajes, vinculadas a un trazado preexistente.**

DESDE su proximidad – Pasajes *CON* secuencialidades.

Se observan situaciones particulares dentro del tejido urbano producidas por la presencia de pasajes próximos, con rítmica y/o repetición singular ocasionalmente interrumpida por alguna vía continua.

Según Deleuze ²⁷*La ritmología nos invita a distinguir 2 tipos de repetición. La repetición-medida es una división regular del tiempo, una recurrencia isocrónica de elementos idénticos. Pero una duración solo existe si está determinada por un acento tónico, regida por intensidades. Nos equivocáramos sobre la función de los acentos si dijéramos que se reproducen a intervalos iguales. Los valores tónicos actúan creando desigualdades, inconmensurabilidades, en duraciones o espacios métricamente*

comprender, no es la pasividad de un sujeto que se mira vivir, es el esfuerzo de un sujeto que deduce la significación de su experiencia.”

²⁶ Barrio River, en Belgrano. Área preservada por la Ley 6564 de Protección Urbanística, sancionada por la Legislatura porteña en 2022

²⁷ Deleuze, Gilles (2002). *Diferencia y Repetición*. Amorrortu. Buenos Aires. Págs. 47 a 50.

iguales. Crean puntos relevantes, instantes privilegiados que marcan siempre una polirritmia. Aquí lo desigual es lo positivo

En atención a ello se observa en diferentes barrios de Buenos Aires como Monte Castro, Villa Real, Versalles, Villa del Parque y especialmente en el bajo Flores una *recurrencia isocrónica de elementos idénticos* como son los pasajes, con acentos provocados por la aparición desigual de vías conectoras continuas dejando el damero urbano como una suerte de espacio estriado por la proliferación de pasajes creando situaciones espaciales donde se verifica que *lo desigual es lo positivo*. La discontinuidad provocada por la proximidad de ciertos pasajes como puntos errados en el tejido de la urdimbre urbana, alteran la homogeneidad del trazado lo cual podría entenderse como constructo de nuevos modos de apropiación espacial. ¿Deberíamos cruzar esta condición de *proximidad-agrupada* con la distribución *en peine* y/o con la mirada de *repetición secuencial* de este grupo que incorpora un acento tónico en el entorno próximo? Entendemos que estos principios de orden que permiten leer a los pasajes como agrupados no son excluyentes y en esta ocasión se producen encuentros conceptuales que probablemente -inferimos- se continuarán verificando en análisis de casos futuros.

DESDE su no proximidad – Pasajes Aislados.

Un pasaje aislado no significa que se encuentre perdido u olvidado sino que se configura como un acento dentro del trazado de la ciudad, construye un breve clima especial a escala barrial, a la vez que conecta con áreas de mayor movimiento y sonoridad.

Se verifica que estos componentes urbanos aislados, cada uno con su propia disposición y carga histórica en su breve aparición alteran el orden, ingresan un nuevo ritmo en la disposición del amanzanamiento y a la vez construyen un nuevo paisaje dentro del espacio urbano inmediato.

Semejante a una estructura musical donde la continuidad en la secuencia sonora es acompañada por momentos con silencio, en el trazado urbano los pasajes aislados provocan intervalos sobre la trama imprimiendo con su aparición, gran fuerza expresiva dentro del todo consolidado.

POR la inclusión de pasajes dentro de grupos habitacionales

Son pasajes privados que actúan como conectores internos dentro de grupos habitativos asignando a los mismos el carácter de burbujas con equilibrio propio.

Si bien contienen un orden disposicional que permitiría presentarlos con momentos de análisis anteriores como perforantes, en cul de sac y/o en I, las características que exponen como coordinadores de viviendas ameritan analizarlos desde este particular aspecto vinculante-

Desde este recorte de análisis se estudian los *Pasajes Sanguinetti* en Boedo, *Olleros* en Chacarita, *General Paz* en Colegiales, *Verdier*, *Victoria* y *Sarmiento* en Balvanera; *Arribeños* en Belgrano, *Costa* en Palermo, *Suizo* en Recoleta incluyendo para su

estudio, en atención a sus características espaciales, al *Pasaje Domingo Funes* aunque vincula células habitativas sino 4 niveles de oficinas oficiales. Estos espacios pasajes dentro de grupos habitacionales favorecen la aparición de un mayor número de unidades de vivienda y tienen en común la linealidad, la condición de privacidad verificada por el control en los accesos, la continuidad en el perfil de los limitantes, el clima generado por singulares tratamientos –algunos más austeros, otros no tanto- y la carga histórica que cada uno porta.

Pasajes *En* la planta baja de edificaciones emblemáticas de carácter comercial.

Se analizan pasajes de uso comercial que se desarrollan en la planta baja de edificios, actuando como conectores entre diferentes arterias del tejido urbano. Son de carácter público, perforantes totales de manzana y forman parte de edificaciones emblemáticas de la ciudad. El barrio Montserrat atesora tres de ellos: el *Pasaje Roverano* un pasaje-galería con locales comerciales que articulan la circulación en planta baja cuya actividad queda relacionada con el movimiento comercial y con el uso que los usuarios hacen del subte en la estación Perú de la línea A. Otro de ellos es el *Pasaje Urquiza Anchorena* que localiza en su planta baja oficinas en alquiler observándose como condición particular en los ingresos de este pasaje la presencia un espacio antecedente y en su interior una atmósfera particular asignada por el ritmo de las columnas adosadas a la caja muraria, los altorrelieves que llegan al cielorraso así como los cuidados detalles de terminación de la envolvente. Se incluye en este listado el *Pasaje Barolo* declarado Monumento Histórico Nacional- portador numerosas referencias y analogías referidas a la *Divina Comedia* de Dante Alighieri así como de relaciones correspondientes a la sección áurea y al número de oro. Se incluyen Pasajes Galería Comerciales como el *Pasaje Güemes*²⁸ con lenguaje Art Nouveau el cual después de varios incendios y años de decadencia fue puesto en valor a partir del año 2004 y la *Galería Pacífico*²⁹ los cuales ofrecen una importante conectividad con las arterias que los circundan, sin alterar el trazado de las mismas.

Vale detenerse brevemente observando la mirada de diferentes autores sobre el tema. En sus escritos Walter Benjamin señala a los *Passages* indicando que *ninguna secuencia especial los ordena: Pasajes, moda, aburrimiento, kitsch, figuras de cera, souvenirs, luz de gas, panoramas, construcciones de acero, fotografía, prostitución*. Para Benjamin los *Passages* como *Passage Choiseul* en París (1827), *Kaisergalerie* de Berlín (1873) *Galería Vittorio Emanuele II* en Milán y *GUM* en Moscú (1890) son instrumentos desde donde observar, analizar y criticar comportamientos sociales que surgen de estas *casas de sueños* consumistas.

²⁸ *Pasaje Güemes* (1915) en el barrio San Nicolás. Se cita a este pasaje en uno de los *Aguafuertes* de Roberto Arlt y en *El otro cielo* de Cortázar

²⁹ *Galería Pacífico* Conector urbano localizado en el Edificio del Pacífico. El proyecto arquitectónico original para Le Bon Marché argentino fue elaborado por el arquitecto italiano Roland Le Vacher y el arquitecto e ingeniero argentino Emilio Agrelo (1888) Refacción (1948) Reciclaje (1992-95) Su remodelación constituyó un suceso en materia de arqueología urbana pues en el proceso de la obra se rescataron objetos de 1840 a 1860.



Passage Choiscul París 1827 Kaisergalerie Berlin 1873 Vittorio Emanuele II Milán 1877 GUM Moscú 1890 Pacífico Buenos Aires 1888 Güemes Buenos Aires 1915

Patricia V. Corsani ³⁰ describe pasajes que surgieron como alternativa a las tiendas comerciales. Con sus techos vidriados y sus mármoles, fueron lugares de reunión y recreación. Habían tenido su origen en París en aquellos establecimientos que manejaban grandes cantidades de mercaderías de lujo y anticiparon al bazar. En Buenos Aires, el primer ejemplo fue el Bon Marché por Emilio Agrelo (1889) primera gran galería comercial que se construyó en la calle Florida. Otros pasajes como el Roverano-Hipólito Irigoyen entre Perú y Bolívar, el Palacio Barolo por Mario Palanti y el Pasaje Güemes por Francisco Terencio Gianotti sobre Florida entre Cangallo y Bartolomé Mitre, incorporaron la idea de calle cubierta con uso administrativo y oficinas en planta alta

CON intersecciones. Interceptados

Se observan intersecciones producidas dentro de las manzanas generadas por el encuentro simultáneo de dos pasajes ya sea por razones inmobiliarias o de diseño inicial. Indagaremos si los pasajes que se interceptan dentro de la manzana generan un punto de encuentro social o si esa confluencia es un punto casual, no significativo aportando solo la función vinculante.

En barrios como Santa Rita, Vélez Sarsfield, Barracas, Constitución, Caballito, Parque Patricios y Boedo se detectan pasajes singulares que interceptan su recorrido dentro de la manzana, alterando la dimensión del loteo interno, provocando singulares particiones aunque ese encuentro no llega a alterar el perímetro de la manzana ni la trama regular circundante.

ANTE las vías del Ferrocarril. La traza del ferrocarril irrumpe sobre la trama urbana, provoca recortes particulares y debido a su presencia, en muchos casos se generan pasajes enfrentados a vías que atraviesan barrios porteños.

En general son pasajes de corta extensión y angostos, con un borde transparente materializado con mallados de alambre que conecta visualmente con la traza del FFCC y una espalda densa, contenida por volumetrías con morfologías e historias propias. Kevin Lynch incluye a las vías del FFCC dentro de la categoría de sendas y en base a

³⁰ Corsani, P. V. *Escaparates y Vidrieras en la calles Florida. Entre el mostrar y el mirar: obras de arte y objetos de consumo.* Capítulo en *La ciudad Revelada.* (2004) Saavedra Ma. Inés. Vestales. Buenos Aires.

esa definición se analizan pasajes dentro de la misma categoría donde la presencia del borde ferroviario influye en la imagen de los mismos. Se detectan pasajes ante las vías del FFCC en Belgrano, los *Pasajes Dr. Bernardo Vélez y Dr. Marcelo Fitte*; en Caballito los *Pasajes Los Alpes, Gral. Venancio Flores y Nicolás Vila*; en Flores el *Pasaje Marcoartú* y en Almagro el *Pasaje Pedro Loredo*. La proximidad con las vías define la disposición geográfica de estos pasajes, construye un mirador hacia el vacío, genera una suerte de juego de tensión entre sus limitantes: abierto-cerrado, lleno-vacío, opaco-transparente, ruido-silencio dentro del sector que queda ajeno morfológicamente a la trama circundante. Así como la presencia de vías férreas genera rupturas y desarticula sectores urbanos consolidados cabe mencionar un caso opuesto como es el *Trencito de Versalles*³¹ cuyo trazado integrador fue clave para el surgimiento del barrio, ya que conectaba una zona despoblada y en proceso de urbanización, con el centro de la ciudad gracias a su secuencia de varios trenes diarios. Alrededor de su estación se construyeron viviendas para funcionarios y empleados ferroviarios, dando así origen al actual barrio Versalles, lo cual se confirma que el “trenquito” ofició de constructo espacial.

OCULTOS Se estudian perforaciones bajo tierra portadoras de pasajes que debido a su disposición se podrían analizar en forma de I, según el movimiento estudiarse como activos, como galerías comerciales de acuerdo al uso o incluirlos en un recorrido preposicional pero, en atención a su localización se abre un nuevo momento de estudio debido a las particulares características espaciales e históricas que ellos portan.

Buenos Aires presenta valiosas situaciones espaciales no visibles para el usuario que la transita como son los pasajes comerciales subterráneos extendidos bajo la avenida 9 de Julio. Ellos son el *Pasaje-Galería Comercial Obelisco Norte (Pasaje Juan de Garay)* y el *Pasaje-Galería Comercial Obelisco Sur (Pasaje Pedro de Mendoza)* ambos conectantes bajo nivel de las calles Carlos Pellegrini y Cerrito. Ambos nacieron como simples conectores bajo nivel transformándose más tarde en galerías comerciales pero recién con las tareas de mejoramiento se vio favorecida la actividad comercial a la vez que se convirtieron en lugares conectivos más seguros. Citamos como antecedente de un conector galería comercial bajo nivel a la Avenida de la Luz en Barcelona abierta en 1940 de mayor extensión y escala que las de Buenos Aires pero con una suerte diferente ya que fue languideciendo con el tiempo y en la actualidad no está activa.

ACTIVIDAD. Se analizan pasajes según las actividades desarrolladas y/o posibles de desarrollar dentro de ellos, en atención a lo cual los nombramos en principio como Activos o Pasivos verificando esta condición según usos, días, horarios y en diferentes épocas del año.

³¹ En su recorrido el *Trencito de Versalles* partía de la estación Villa Luro, bordeaba el arroyo Maldonado, circulaba por las actuales calles París, Barragán y Porcel de Peralta hasta llegar a la estación Versalles la cual contaba con un molino de viento, red telegráfica y baños públicos. Funcionó desde 1911 a 1952

Quedan señalados como *activos* aquellos pasajes que debido a su movimiento comercial favorecen el intercambio social mientras los de menor actividad, nombrados como *inactivos* o *pasivos*, son aquellos pasajes tranquilos, solitarios debido a su localización dentro del tejido urbano y a su acotado dinamismo, asociado solo al acceso a viviendas individuales, a depósitos y/o a oficinas donde la frecuencia de circulación es baja y en algunos casos esa inactividad se acompaña con escaso o nulo mantenimiento, tipología detectada en Palermo, Constitución, Flores y Balvanera. Dentro de este apartado de pasajes activos están presentes los Pasajes Galería Comerciales presentados anteriormente en este caso se nombran por su carácter de dinámicos y su amplia accesibilidad horaria en diferentes épocas del año. Se amplía el listado incluyendo propuestas espaciales de pasajes comerciales activos al “aire libre” en San Telmo, La Boca y Recoleta.

HISTORIA. Se señalan pasajes cuyo sitio de emplazamiento y/o su nombre evocan acontecimientos con perfil histórico.

Si bien todos los pasajes son portadores de historias particulares, en este caso quedan seleccionados 3 pasajes debido a su significativa carga histórica como son el *Pasaje 5 de Julio*,³² donde la remodelación realizada fortaleció la escala peatonal valorando con su nueva imagen la evocación del acontecimiento histórico evocado por su nombre, el *Pasaje Belgrano*³³ con su subsuelo conteniendo valiosos elementos de arqueología urbana y el *Pasaje Tres Sargentos*³⁴ peatonal y perforante de 2 manzanas, contiene como limitantes edilicias de valor histórico tales como la Subestación Tres Sargentos de Edesur, el Bar Bárbaro y dos obras de Sánchez, Lagos y de la Torre. En este listado se incluye como contenedor de historias barriales, el *Pasaje Padre Lorenzo Bartolomé Massa*³⁵ celebrando con su nombre la memoria de este cura salesiano cuya obra queda ligada no solo a la fundación del club deportivo sino a la acción social por él desarrollada.

ATÍPICOS - APARENTES. Si bien cada pasaje posee algún rasgo atípico producto de su disposición, morfología, historia y/o sintaxis se estudian pasajes con rasgos singulares que los destacan de los demás. En relación a lo aparente se analizan

³² *Pasaje 5 de Julio* su denominación anterior era *Sarandí*. Localizado en el barrio Montserrat

³³ *Pasaje Belgrano*, edificio con tipología *Vivienda-Pasaje* está situado en el Área de Protección Histórica APH 1 y catalogado con Nivel de Protección Estructural. Esta edilicia tuvo numerosos cambios y etapas constructivas desde el siglo XVIII y a los fines del siglo XIX, adquirió tipología de pasaje con galería comercial y viviendas de alquiler en la planta alta además de exponer en el subsuelo un valioso patrimonio arqueológico.

³⁴ Su nombre rinde homenaje a tres soldados Juan Bautista Salazar, José María Gómez y Santiago Albarracín promovidos a sargentos debido a su accionar heroico en 1813 después de la derrota de Vilcapugio.

³⁵ *Pasaje Padre Lorenzo Bartolomé Massa* anteriormente denominado *Pasaje La Garza*. Localizado en Boedo. Su nombre evoca al fundador el club San Lorenzo de Almagro.

pasajes que tienen la apariencia de tal pero solo son fracciones de una vía conectante mayor.

La atipicidad puede darse por múltiples motivos, en atención a su escala, a las características y modo de disposición de sus limitantes, a su extensión por la característica disposición de su trazado, por la falsa continuidad que provoca así como a su singular finalización-cierre. Lo atípico del sitio de emplazamiento debido a la presencia de las vías del FFCC o la presencia de vía es un factor contribuyente que altera el damero urbano afectando el desarrollo de pasajes localizados en su proximidad. En cuanto a lo aparente surge en general ante conexiones, extensiones y finalización que lo develan como calle no confirmándolo como pasaje.

EQUIPAMIENTO. Pasajes con mejoras y puesta en valor por inclusión de sistemas de iluminación, tratamiento de las vías de circulación, equipamiento, señalética y/o sectorizaciones con presencia del verde.

Con las mejoras realizadas por el Ministerio de Ambiente y Espacio Público varios pasajes han visto potenciados su imagen, uso y conectividad. Para ello se incorporaron luminarias para mejorar la calidad y cantidad de iluminación, se incluyó equipamiento urbano, así como tratamiento en aceras y calzadas y/o inclusión de áreas verdes. Si bien pueden ser presentados bajo otras miradas, en especial la histórica y la referida a los pasajes ocultos, se los señala en este apartado en atención a mejoras revitalizantes en el uso del espacio público.

USO DEL SUELO/LOTEO. En atención a las características del uso del suelo en tanto los pasajes coordinen áreas con viviendas particulares, con edificaciones comerciales y/o con usos mixtos, cabe observar las relaciones espaciales que ellos provocan dentro del damero urbano.

Con respecto al uso del suelo, surgen pasajes analizados según su orden disposicional dentro del amanzanamiento y su morfología en cuanto a escala, color, textura, equipamiento, arboración, tipología de los limitantes, condición circulatoria así como el modo en que se los preserva y mantiene queda ligado en este estudio al uso del suelo y a las actividades que dentro del mismo se desarrollan. Respecto al loteo, se destaca el diseño de nuevos barrios no oficiales donde aparece una red de pasajes generando las angostas *manzanas tallarín* con lotes de 8,66 x 8,66 donde se desarrollaron viviendas de baja altura. Además de loteos singulares dentro de barrios no oficiales aparecen pasajes dentro del damero urbano de la ciudad que provocan amanzanamientos de perimetración atípica con aumento del número de lotes.

ESPACIO GEOGRÁFICO - Pasaje conectado por diseño, entre edificaciones duplicadas. Eco ³⁶plantea que la imagen especular es la más singular de los casos de dobles y exhibe caracteres de unicidad, explica por qué los espejos han inspirado tanta

³⁶ Eco Umberto, (2013). *De los espejos y otros ensayos*. Sudamericana. Uruguay. Pág.25.

*literatura: esa estimulación de los estímulos, ese hurto de imagen esa tentación continua de considerarse otro, todo ello hace que la experiencia especular sea absolutamente singular, en el umbral entre percepción y significación. Se encuentran duplicaciones de volumetrías naturales reflejadas en espejos de agua y artificiales nombradas en la literatura como el espejo de Alicia, dos mundos iguales pero diferentes, comprobable en Borges cuando contempla su imagen reflejada y supone al otro yo en lugar del yo,³⁷ en el diseño musical de una *Partita de Bach*³⁸ así como en las volumetrías del *Pasaje Dr. Rodolfo Rivarola*³⁹ donde los limitantes se ordenan según una reflexión especular grado 2 cuyo plano de reflexión es el pasaje propiamente dicho que las coordina. Lo singular de este caso es la homogeneidad que le otorga la copia fiel de sus fachadas, la dimensión acotada del pasaje que las une, la historia que porta y la calma que reina en su recorrido ajena al bullicio del entorno donde se inserta.*

ESPACIO SOCIAL -Pasajes analizados en atención a su conectividad y orden relacional

Se hace hincapié en la importancia de las relaciones entre los pasajes y los sujetos que los habitan entendiendo al espacio social como el espacio urbano-arquitectónico caracterizado por las relaciones de vínculo entre los sujetos que participan del mismo entendiendo que la forma del espacio social es el encuentro, la concentración y la simultaneidad. Para Bordieu⁴⁰ *el espacio social es un espacio pluridimensional de posiciones donde toda posición actual puede definirse en función de un sistema con multiplicidad de coordenadas* y plantea que *el espacio social es una construcción que evidentemente no es igual al espacio geográfico aclarando: aunque ambos se relacionan y el espacio geográfico indica diferencias en el espacio social, la posibilidad de apropiación del espacio geográfico depende de las posibilidades sociales.*

Se analiza el espacio social estudiando las frecuencias y distancias que se establecen entre los sujetos a la hora de estructurar y utilizar el espacio y en atención a las relaciones afectivas que se establecen entre quienes lo habitan y transitan de modo permanente o eventual.

Se citan algunos ejemplos de espacios que producen la atracción de usuarios eventuales como son los pasajes con ilustraciones de Street Art tapizando las fachadas de viviendas en Palermo y Barracas así como aquellos con actividad comercial singular como el caso del *Pasaje Ruperto Godoy* en Flores con su oferta de gastronomía coreana. En cuanto a actividades desplegadas por usuarios permanentes en diferentes pasajes se cita a la murga como fenómeno de la cultura popular construyendo vínculos afectivos y de pertenencia entre los habitantes del tejido de las *Mil Casitas* en Liniers

³⁷ Borges, J.L (1989) *Ficciones*. Emecé. Buenos Aires. Pág. 13.

³⁸ Bach J. S. Partita 2 en C Minor.

³⁹ *Pasaje Rivarola*, 1925. Diseño del estudio Petersen, Thiele y Cruz conecta Perón 1300 con Bartolomé Mitre 1300.

⁴⁰Bordieu, P. (2011). *Las Estrategias de la Reproducción Social*. Edit. Siglo XXI Pág. 20 *La construcción del Espacio Social*.

así como los encuentros vecinales de ajedrez en el desaparecido *Pasaje Mangiante*. Se rescata el relato de una vecina⁴¹ del *Pasaje Ariel* en Villa Gral. Mitre recordando que “*para Fin de Año, después de las 12, todos los vecinos sacaban pequeñas mesas a la calle, y el pasaje se cerraba y se convertía en pista de baile hasta que aparecía el sol y agrega “en los carnavales se hacía el Carnaval, y todos participaban. Era a la hora de la siesta. Varias casa del pasaje suministraban el agua”*”

ANÓNIMOS. Pasajes que no poseen nombre propio y son identificados por una letra.

En Villa Soldati, una serie de pasajes sin nombre e identificados solo con letras coordinan bloques de viviendas en el no oficial Barrio Carrillo mientras en Villa Lugano ocurre una situación semejante en el barrio no oficial Cardenal Samoré. En ambos casos estos pasajes no intervienen dentro de un tejido urbano ya consolidado sino que nacieron como parte del no-barrio al cual pertenecen y se los enuncia por la particularidad de no poseer nombre propio y solo ser identificados por una letra. En el bajo Flores, los barrios no oficiales Rivadavia 1 y 2 están coordinados por pasajes, algunos de ellos sin identificación alguna, en total anonimato.

DESAPARECIDOS: en atención a aquellos pasajes que por diversos motivos ya no existen pero dejaron huellas afectivas en aquellos que los transitaron

Armando Silva al introducir elementos para el estudio de la ciudad, plantea que *desde lo urbano: la visualidad, la imagen, el deseo, el deseo ciudadano, las proyecciones afectivas que construyen el fantasma ciudadano, y agrega que, cuando uno ve la ciudad, no ve la ciudad física, sino la ciudad imaginada que pasa por el fantasma, el fantasma hace que yo crea en mi percepción en aspectos de proyección afectiva. Esa proyección afectiva se efectiviza en el recuerdo de pasajes que ya no existen como los Pasajes Seaver, Eguía, Mangiante, Fernández, Huergo y Sarratea que dejaron de existir afectados por diferentes transformaciones urbanas o edilicias pero perduran en la memoria de vecinos del lugar y no vecinos que los recorrieron.*

Reflexiones

La razón. La decisión de abordar el tema queda ligada a la intención de descubrir y exponer las condiciones del objeto de estudio en sí mismo en cuanto al modo de participar en la trama y urdimbre de la ciudad como portador de rupturas, enlaces, bloqueos, continuidades, integraciones, aislamientos y alteraciones que dinamizan el damero urbano. Observar, analizar, articular, generar nuevo conocimiento y finalmente transferir los resultados alcanzados, es uno de los propósitos de todo este proceso dirigido a aquellos *flâneurs* que transitan la ciudad y vibran al tropezar con sus pasajes

⁴¹Alcieri Adriana <https://www.barriada.com.ar/adriana-arcieri-las-famosas-cosas-que-pasaban-el-el-pasaje-ariel-al-2500/>

y para aquellos que, con interés académico, se dedican a estudios urbanos relevando en especial sucesos singulares como son los pasajes.

El inicio y después. La elección de pasajes para ser estudiados se inició de un modo un tanto aleatorio coleccionando aquellos con los que tropezaba al recorrer la ciudad y que impactaban por alguna de sus propiedades. Superado el momento emotivo-perceptivo la búsqueda se disciplinó bajo una estructura metodológica que ordenó caminos a la vez que pobló de interrogantes el recorrido.

Producción. La tarea emprendida implicó traducir el fenómeno en palabras con el fin de enfocarlos por lo dicho en cuanto a genética, disposición, espacialidad, transformación y acción dentro de un contexto físico-socio-histórico-cultural, tratando de ser lo más fiel posible en este trámite. El recorrido permitió desocultar situaciones urbanas en varios aspectos para lo cual se analizaron entornos disposicionales particulares y generales en el trazado urbano, inclusiones dentro de edificaciones urbanas y en agrupaciones barriales, se estudiaron según su actividad, visibilidad, historia, equipamiento, usos y particularidades de índole social atravesados por aspectos morfológicos y perceptuales aplicando el recurso de suspender momentáneamente algunas variables en el proceso de búsqueda para luego fusionar conceptualmente los datos recabados.

Imaginación. Cada pasaje tiene su propia identidad, genética y hasta transformaciones, portando cada uno una historia que los identifica. El pasaje como acontecimiento urbano es un hecho irrepetible dentro de una geografía consolidada como la de Buenos Aires no obstante, después de operar sobre una casuística amplia surge el interrogante: ¿cómo sería una ciudad como Buenos Aires sorprendida por pasajes ya existentes junto a otros nuevos provocadores de asombros, alejados de intereses inmobiliarios, potenciando el paisaje urbano y fortaleciendo vínculos sociales? Es solo un interrogante ligado a la imaginación entendiendo como Merleau Ponty que *imaginar es siempre hacer aparecer en un presente un ausente*". Imaginemos, solo por un momento, una Buenos Aires con pasajes aportantes de nuevas articulaciones espaciales en cuanto a escala dimensional y en especial perceptiva construyendo nuevas sintaxis sociales, sin perder su condición de acontecimientos imprevistos.

Bibliografía

- Augé, M. (2014). *El Antropólogo y el Mundo Real*. Siglo XXI. Buenos Aires..
- Borthagaray, J.M. (2011). *Habitar Buenos Aires. Las manzanas, los lotes y las casas*. SCA-CPAU. Buenos Aires..
- Bourdieu, P. (2008). *Homus Academicus*. Siglo XXI. Buenos Aires.
- Bourdieu, P. (2010). *El sentido social del gusto*. Siglo XXI. Buenos Aires.
- Bourdieu, P. (2011). *Las Estrategias de la Reproducción Social*. Siglo XXI. Buenos Aires.
- Borges, J.L (1989) *Ficciones*. Emecé. Buenos Aires.
- Buck-Morss, S (1989). *Dialéctica de la mirada. Walter Benjamin y el proyecto de los Pasajes*. Visor. España.
- Chaustre Jota, D. (2021.) *Psicología ambiental: un breve recorrido por la disciplina*. Universidad Católica Andrés Bello, Caracas, Venezuela.

- Corsani, P, V. *Escaparates y Vidrieras en la calles Florida. Entre el mostrar y el mirar: obras de arte y objetos de consumo*. Capítulo en *La ciudad Revelada*. (2004), Saavedra M. I. Vestales. Buenos Aires.
- Deleuze, G. (2002). *Diferencia y Repetición*. Amorrortu. Buenos Aires.
- Eco, U. (2013). *La Estructura Ausente*. Sudamericana. Uruguay.
- Eco, U. (2013). *De los espejos y otros ensayos*. Sudamericana. Uruguay.
- Greene, R. (2007). *Imaginando la Ciudad. Revisitando algunos conceptos claves*. Capítulo *Estética y ciudad. Cuatro recorridos analíticos*. Frasis. Chile
- Hall, E.: (2003) *La Dimensión Oculta*. Siglo XXI. Buenos Aires.
- Hiernaux, D. (2018). *Los pasajes cubiertos parisinos y su difusión mundial: España y América Latina*, Culiacán y Querétaro: UA Sinaloa y UA Querétaro.
- Ladizesky, J. (2011). *El espacio barrial. Criterios de diseño para un espacio público habitado*. CPAU. Buenos Aires.
- Lynch, K. (1998). *La imagen de la ciudad*. Gili. Barcelona.
- Merleau Ponty, M. (2011). *La Fenomenología y las ciencias humanas*. Prometeo. Buenos Aires.
- Montaner, J.M. (2015). *La Modernidad Superada*. Gili. Barcelona.
- Munizaga Vigil, G. (2005). *Las ciudades y su historia*. Alfaomega. México
- Piñeiro, A. G. (2005). *Las calles de Buenos Aires, sus nombres desde su fundación hasta nuestros días*. Instituto Histórico de la Ciudad de Buenos Aires.
- Rossi, A. (2015) *La arquitectura de la ciudad*. Gili. Barcelona.
- Saavedra, M. I. (2004). *La ciudad revelada. Lecturas de Buenos Aires: urbanismo, estética y crítica de arte en "La Nación", 1915-1925*. Vestales. Buenos Aires.
- Schere, R. (1998). *Pasajes*. Colihue. Buenos Aires.
- Sessa, M. (2007) *Teoría de la Arquitectura y Teoría del Proyecto*. Nobuko. Buenos Aires.
- Sorre, M. (1955). *Fundamentos biológicos de la geografía humana. Ensayo sobre una ecología del hombre*. Juventud. Barcelona.