

CULTIVANDO BUENOS AIRES

Francisco Toledo¹

En las últimas décadas, la agricultura urbana y periurbana se ha desarrollado en todo el mundo como una de las prácticas más interesantes de transformación territorial, económica y sociopolítica. En todos los continentes, las experiencias en este ámbito son numerosas y significativas y definen ese tipo de agricultura como un fenómeno extremadamente complejo y heterogéneo, capaz de adaptarse a contextos específicos y responder a una amplia serie de demandas y emergencias².

Dicha práctica es un factor importante para la creación de paisajes urbanos sostenibles, versátiles y resilientes que no ha sido considerado hasta ahora por la planificación urbana y paisajística tanto en la práctica como en la teoría³.

Es posible identificar y documentar experiencias a escala global para promover nuevas formas de consumo y producción de alimentos a escala local con el objetivo de otorgar una herramienta clave para anclar nuestra cultura urbana, permitiendo que su desarrollo colabore como un instrumento para combatir la insuficiencia alimentaria.

El ensayo de estrategias/intervenciones proyectuales puede constituirse en un instrumento clave para generar procesos sinérgicos ambientales, económicos, sociales y ecológicos. Dentro de la tesis doctoral e investigación en curso este avance presenta algunas ideas referentes a posibles implementaciones concretas de experiencias de agricultura urbana en la ciudad de Buenos Aires.

Se busca generar una intervención integral multiescalar a modo de meta proyecto para la producción de agricultura urbana en los edificios públicos pertenecientes al Estado Nacional Argentino (Plan de Agricultura Urbana) ubicados en la Ciudad Autónoma de Buenos Aires con el propósito de exponer una serie de herramientas y consideraciones al llevar a cabo dichas prácticas.

Introducción

El objetivo principal del *Programa de Agricultura Urbana* (PAU) coincide con el de Estación Experimental Agropecuaria del Instituto Nacional de Tecnología Agropecuaria (INTA) en el AMBA y el Programa de Agricultura Urbana en la Ciudad de Rosario. El objetivo es impulsar un proceso de construcción de desarrollo endógeno a nivel barrial, con base en los principios de la Agroecología y la AUPU, y así incentivar el pleno ejercicio de la ciudadanía y la mejora de la calidad de vida de los sectores que se encuentran en condiciones de vulnerabilidad. Se utilizan estrategias participativas y

¹ Francisco Toledo es Arquitecto, Profesor e Investigador de la Facultad de Arquitectura UAI Sede Buenos Aires y Doctorando DAR I.

² Fantini, Andrea; (2016), *Cultivando Ciudades, la agricultura urbana y periurbana como prácticas de transformación territorial, económica, social y política*, Departamento de Geografía y Ordenación del territorio, Universitat Autònoma de Barcelona, Barcelona.

³ Renting, Hank, (2014), *Proyectos de Investigación europeos y congresos internacionales sobre agricultura urbana y periurbana, Hábitat y Sociedad*, Fundación RUAF, 7, pp. 105-114.

solidarias de producción, transformación, comercialización y consumo de alimentos sanos. En respuesta a cumplimentar con este objetivo, se toman los componentes de dicho plan.

Como punto de partida, se propone una instancia de trabajo colectivo entre agentes del ámbito público y privado tomando como referencia al Programa Agricultura Urbana (PAU) que opera en los límites de la urbe rosarina.

En el Programa de Agricultura Urbana y Periurbana en los edificios públicos de la ciudad de Buenos Aires, se construye una alianza entre el gobierno local (Nación y Gobierno de la Ciudad de Buenos Aires) que aporta recursos financieros, logísticos, infraestructura, y las organizaciones como Prohuerta (INTA), diversas ONG nacionales e internacionales como el Centro de Estudios de Producciones Agroecológicas que aportan recursos técnicos especializados y sus vínculos con organismos de financiamiento internacional y Universidades, Escuelas, Centros de Salud, Asociaciones barriales, Organizaciones de agricultores familiares y pymes, y consumidores. El Programa Nacional de Seguridad Alimentaria Prohuerta aporta semillas.

Producto de los ejemplos analizados, para llevar a cabo este tipo de prácticas debe institucionalizarse un Departamento de AUPU en edificios públicos e integrarlo a un proceso intrainstitucional entre diversos Ministerios (Ministerio de Agricultura, Ganadería y Pesca, Ministerio de Trabajo, Empleo y Seguridad Social, Ministerio de Ciencia, Tecnología e Investigación, entre otros).

Componentes del plan

1. El protagonismo de las familias beneficiarias del programa mediante un proceso participativo de motivación, capacitación y acompañamiento técnico en todas las etapas
2. La conformación de la Red de Huerteras y Huerteros como una manera de afirmar su propia identidad como grupo.
3. La aplicación de tecnologías apropiadas y ecológicas que permita producir alimentos de alto valor nutricional.
4. El trabajo integrado con numerosas organizaciones de base de la ciudad que hayan participado en la ejecución del programa.
5. El trabajo interinstitucional con institutos de investigación (universidad y centros de estudios), con otras áreas municipales con las cuales se trabaje de manera transdisciplinaria temas como la gestión del suelo urbano, la producción de alimentos y procesos de inclusión social.
6. La promoción de un trabajo de red con los distintos actores de la ciudad: consumidores, empresas, medios de comunicación, instituciones públicas y privadas.
7. El trabajo con las escuelas, con el fin de promover la producción y consumo de alimentación saludable desde la infancia.
8. La inclusión de familias en condiciones de pobreza a un circuito de economía solidaria reconocida y validada por la sociedad en su conjunto.
9. El desarrollo de una planificación productiva para abastecer además a comedores comunitarios y escolares en el marco de una red social solidaria.

10. Establecer un sistema de comercialización directa, ubicado en espacios públicos en lugares estratégicos de la ciudad.

Oportunidades

En la ciudad y conurbano bonaerense el avance (carente de planificación) de la frontera urbana conlleva a que los cinturones productivos circundantes disminuyan y se alejen paulatinamente de áreas urbanas. Es en esa interfase campo-ciudad, donde el suelo, totalmente supeditado al uso inmobiliario (condominios, *countries*, barrios de chacras, ciudades privadas, etc.), debe planificarse y gestionarse en pos de prácticas agro productivas.

Godoy/Manzoni⁴ (2012) exponen dicho ejemplo, ya que es en la región metropolitana de Buenos Aires en la que existían 350 urbanizaciones en el 2001 y 540 en 2008, ocupando estas últimas una superficie de casi 400 km². (Casi el doble de la superficie de la ciudad autónoma de Buenos Aires). Simultáneamente tiene lugar el proceso de expansión de la frontera agrícola bonaerense, generado por la producción de cultivos extensivos, tanto en tierras rurales marginales como en zonas periurbanas. Los problemas de contaminación por agroquímicos en sectores rurales y residenciales periurbanos, implicaron la lucha desde las bases sociales a favor de la creación de legislaciones provinciales y municipales que regulan el uso de los mismos en la interface campo-ciudad.

Esta circunstancia plantea el desafío de planificar el uso del suelo periurbano en términos de sustentabilidad ambiental. Se abre así la alternativa de desarrollar anillos verdes agroecológicos que integren diversas actividades de interés socio-económico, ambiental, urbanístico y educativo y permitan reducir costos sociales, energéticos y materiales asociados a los circuitos de los recursos alimentarios para la población urbana. No obstante las muchas ventajas de la AUPU, las limitantes que impiden su integración institucional a la planificación urbana, están asociadas a las dificultades para acceder a la tierra, al abastecimiento de agua en condiciones sanitarias adecuadas, a la falta de servicios y capital.

La estrategia de acción institucional de la Estación Experimental Agropecuaria (EEA) del AMBA ha sentado las bases en torno a la propuesta del Programa de AUPU en edificios públicos de la Ciudad de Buenos Aires. Dicha estrategia considera la gestión local de las dimensiones técnico-política, económica y sociocultural, coordinando acciones que hacen al manejo productivo, al fortalecimiento de las organizaciones, como así también alternativas de comercialización asociativa y de circuito corto. Esta estrategia impulsa la adaptación y la experimentación de tecnologías para la transición agroecológica para producciones familiares buscando rescatar y revalorizar los saberes locales. Todo ello con un abordaje interinstitucional tanto en el nivel local como

⁴ Godoy, Gastón; Manzoni, Manuel, (2012), *Agricultura Familiar y Acceso a la Tierra Urbana y Periurbana: Marco normativo y estrategias jurídicas*. INTA, Buenos Aires.

provincial y nacional, de modo de influir sobre las problemáticas estructurales que afectan a la AUPU y que precisan de políticas públicas⁵.

La Estrategia de Acción de la EEA AMBA se sustenta en el enfoque territorial a través de:

1 Una intensa articulación matricial con la estructura programática del INTA en el AMBA y/o cuyos efectos puedan repercutir en dicho área. La premisa es dar respuesta a los problemas y debilidades identificados en los territorios a partir del aporte de las diversas capacidades y productos institucionales, coordinados desde la Unidad con participación de los actores territoriales.

2 Una fuerte articulación investigación-extensión: las tareas de investigación que se desarrollan desde las capacidades del AMBA se orientan en función de los problemas del territorio, con fuerte coordinación entre los técnicos de terreno y los actores del mismo. A la vez se resalta la articulación intrainstitucional con Institutos, Programas, etc. como con las Universidades y otros organismos, de manera de complementar las acciones y sinergizar esfuerzos en la búsqueda del conocimiento.

Se reconoce la escasez de información específica sobre las actividades de agricultura urbana y periurbana de estos territorios, por lo cual es relevante fomentar diversas capacidades de investigación con enfoque interdisciplinar.

3 Una fuerte articulación con la institucionalidad territorial a partir de acciones conjuntas con otros actores del territorio vinculados a la agricultura urbana y periurbana, potenciando la trayectoria existente y las nuevas capacidades institucionales sobre la temática. Se reconoce que el escenario es de conflicto permanente, y que sólo juntando esfuerzos y mancomunando objetivos, es posible avanzar en pos del desarrollo de estos sectores.

4 Con énfasis en el enfoque agroecológico con el fin de:

- Obtener productos primarios a través del mínimo uso de agroquímicos y fertilizantes sintéticos;
- Realizar aportes a la sustentabilidad ambiental dado que la AUPU está inserta en la vida de la ciudad, fundamentalmente minimizar efectos de la contaminación urbana como la generación de los residuos urbanos, y mitigar efectos negativos de ciertas prácticas productivas intensivas;
- Mejorar la competitividad de la producción en cuanto a la disminución de la dependencia de insumos externos al incentivar la autoproducción de algunos de ellos (como semillas, abonos, controladores de plagas, entre otros);
- Integrar saberes y culturas diversas a la innovación tecnológica hacia una AUPU sustentable;
- Valorizar otros sentidos de la AUPU que emergen más fuertemente desde este enfoque (terapéutico, cultural, etc.)⁶.

Estructura organizacional

⁵ Aboitiz, M. et. al, (2012), *Agricultura Urbana y Periurbana en el Área Metropolitana de Buenos Aires. Creación de la Estación Experimental Agropecuaria AMBA*, INTA, Buenos Aires.

⁶ Idem ref. precedente.

Tomando los lineamientos establecidos en el PIAUS cubano, se propone establecer una infraestructura organizativa desde el nivel nacional hasta las unidades productivas (edificios públicos) permitiendo un adecuado accionar en apoyo a los trabajadores con nuevas tecnologías, capacitación, educación, sistemas de gestión, producción y distribución de alimentos para consumo interno y externo.

El núcleo directivo se ubica en el DAEP (Departamento de Agricultura en Edificios Públicos) compuesto por las DCAU (Direcciones de Centros de Agricultura Urbana) y sus respectivos CSCAU (Coordinaciones de los Subcentros de Agricultura Urbana) conformados por investigadores, especialistas, trabajadores y funcionarios de las entidades rectoras de las distintas actividades. Se realiza un trabajo inter e intrainstitucional el cual forma parte de un equipo integral con dirección unificada para cumplir los objetivos del programa y darle seguimiento al cumplimiento de los lineamientos de cada subprograma contemplado.

Tal como en el esquema organizativo cubano, la función del DCAU, comprende la dirección metodológica de todas las actividades de los subprogramas, así como el seguimiento y control de los planes productivos y de múltiples tareas relacionadas con la producción de alimentos con participación de las distintas instituciones, entidades y organizaciones vinculadas a la actividad^{7 (2)}.

La Estructura operativa del Programa se organiza con:

1 DAEP. El Departamento de Agricultura en Edificios Públicos es el núcleo directivo del Programa de AUPU, compuesto por las diversas DCAU.

2 DCAU. Las Direcciones de Centros de Agricultura Urbana se encuentran de los diversos CAU ubicados en la ciudad de Buenos Aires o en el AMBA. Realizan funciones administrativas, gestión y control en torno al Programa AUPU. Se componen de un consejo Director, Secretaría, Secretaria Técnica, Oficina de Comunicación, y diversos departamentos administrativos.

3 CSCAU. Las Coordinaciones de los Subcentros de Agricultura Urbana se encuentran en las unidades productivas que conforman los diversos SCAU. Conformadas por diversos grupos de profesionales, realizan el seguimiento, control, acopio, distribución, propaganda y difusión permanentes a las tareas propuestas por el programa.

4 Espacios Nexos. Son sectores ubicados dentro de las unidades productivas destinados al intercambio de ideas, opiniones, acciones, recursos, entre otros. El objetivo de dichos espacios es fomentar las comunicaciones intra e interinstitucionales. En los mismos se llevan a cabo reuniones y capacitaciones periódicas en pos de lograr diversos objetivos planteados en el programa.

5 Similar a las propuestas por el INTA en la Estación Experimental Agropecuaria (denominadas UCT), las Unidades de Coordinación Internas (UCI) en los SCAU, tienen como misión planificar y programar las actividades de extensión e investigación, en conjunto con las Agencias y otros Organismos e Instituciones, en el marco del Programa de AUPU para la ciudad y sus futuras líneas de investigación. Son

⁷ Companioni, Nelson et al.; (2017). *Avances de la Agricultura Urbana, Suburbana y Familiar, Agroecología*. Instituto de Investigaciones Fundamentales en Agricultura Tropical (INIFAT), 12, La Habana, Cuba. 2017, pp.91-98.

responsables de gestionar todos los recursos disponibles, y conformar un equipo de trabajo con los Jefes de Agencias públicas y privadas con el primer objetivo de planificar la intervención del Programa no sólo en edificios públicos, sino también el tejido urbano y periurbano, y posteriormente sentar las bases para ser incluido en una Agenda Verde Urbana.

6 Departamento de capacitación y educación. Ubicado no sólo dentro de las unidades productivas, sino también en escuelas y/o universidades, es el encargado de capacitar a los trabajadores/productores que conforman la red de granjeros urbanos. El objetivo es no sólo capacitarlos para su labor en las unidades productivas, sino también que pueda extender estos conocimientos y prácticas a su cotaneidad.

7 Consultores externos. Asesores públicos y/o privados en torno a los sistemas de producción, capacitación, gestión y administración de Centros de Agricultura Urbana.⁸

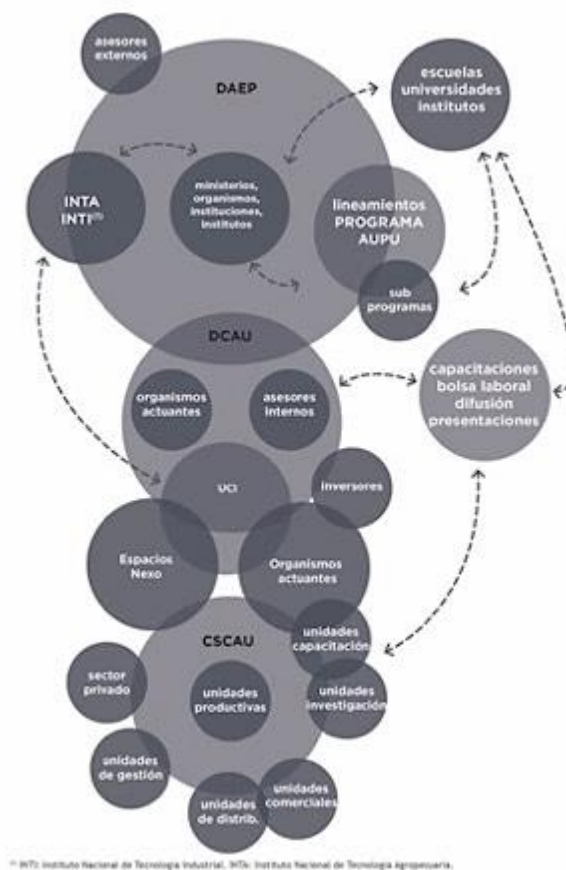


Imagen 1 Estructura Organizacional

⁸ Idem referencias ultimas dos notas precedentes.

Comercialización y alcances

En una primera instancia, se propone que los alimentos cosechados en las unidades productivas se consuman entre los huerteros y los trabajadores en cada edificio. Dentro del inmueble, no sólo se produce la producción y procesamiento de alimentos, sino que en una primera instancia se realiza la capacitación integral de todos los huerteros. En una segunda instancia se realiza la comercialización y consumo de productos a través de un punto de venta dentro del inmueble.

En una primera etapa, el consumo de productos será para los huertos y los trabajadores dentro del inmueble. En etapas posteriores se propone realizar la venta de productos no sólo en diferentes inmuebles estatales, sino en diversos puntos de venta dentro de la ciudad (ferias, privados, otros). Un porcentaje de estas ventas será para los huerteros. Este empleo de estrategias participativas permite el empoderamiento de los socialmente excluidos produciendo un diálogo intercultural entre los diferentes estratos sociales, fomentando la cohesión social.

Como una línea de investigación, se contempla la creación de una Feria Agrícola Urbana, permitiéndoles a los huerteros la venta de los alimentos producidos en los edificios públicos.

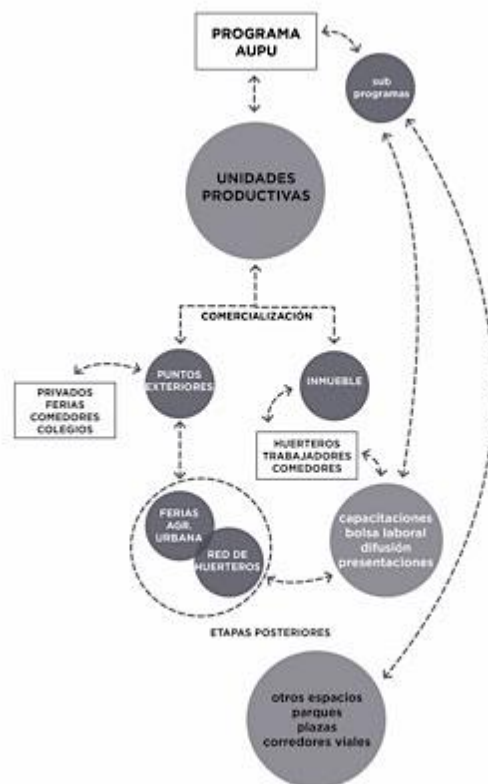


Imagen 2 Estrategia de comercialización

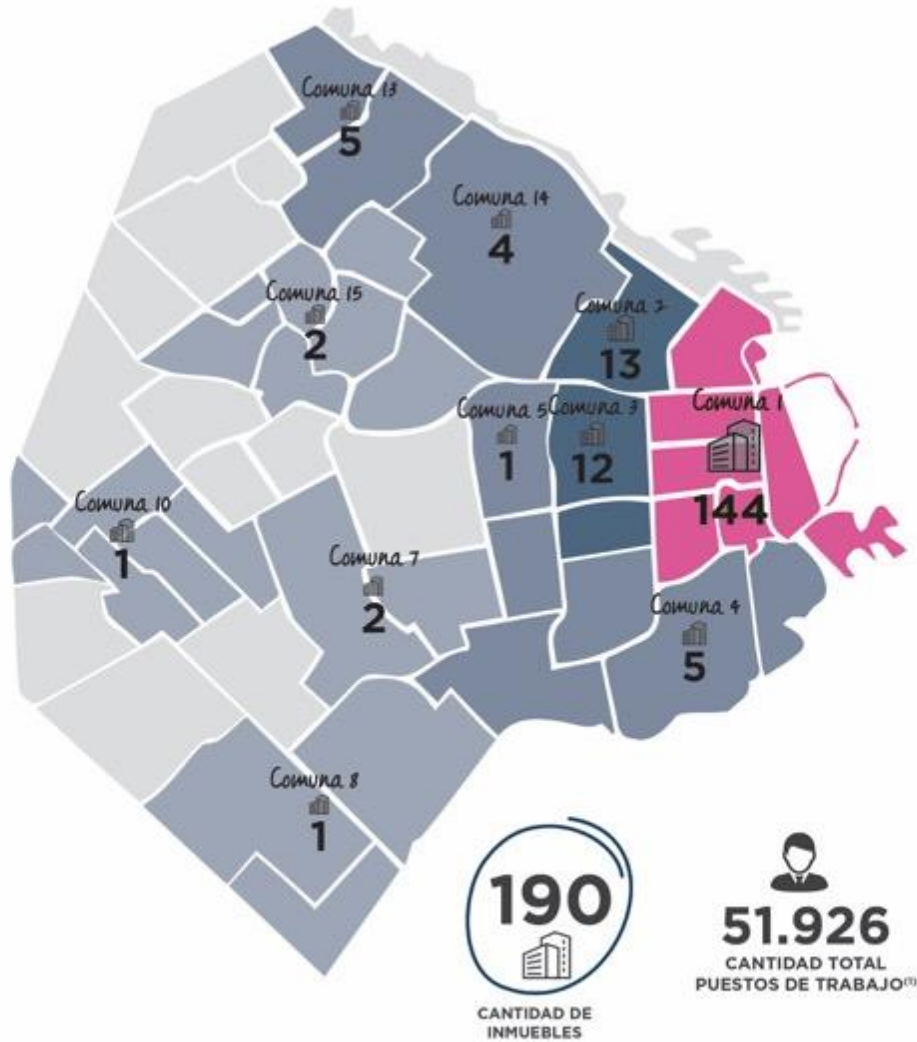
Espacios para agricultura urbana

En una primera etapa (según lo indagado y postulado en la investigación de la tesis) esos espacios son de tipo institucionales públicos, es decir inmuebles pertenecientes a la Administración Pública Nacional dentro de la Ciudad de Buenos Aires. Se realiza el cultivo y cosecha de alimentos en el interior, patios y terrazas de estos edificios. Las capacitaciones a los huerteros y la comercialización de los productos, se realiza a través de puntos de venta en estos inmuebles.

En etapas posteriores se propone desarrollar Focos AUPU en espacios institucionales públicos/privados: en el interior de hogares para mayores, geriátricos, hospitales, colegios y universidades; en inmuebles pertenecientes a la Administración Pública Nacional fuera de la Ciudad de Buenos Aires; viveros agroecológicos (el Ministerio de Ambiente y Espacio Público de la Ciudad de Buenos Aires ha creado Centro de Información y Formación Ambiental-CIFA- en la Ciudad de Buenos Aires: en dicho centro se realizan capacitación y prácticas en torno a la Agricultura Urbana: la creación de estos tipos de centros permite extender estas prácticas conformando una red de huerteros no sólo dentro de la ciudad, sino a nivel nacional), parques huertas (similar a los producidos en Cuba, los Parques Huertas de grandes superficies se realizan con el criterio de obtener una multifuncionalidad en los espacios públicos en donde además de lo productivo se integra lo paisajístico, educativo, recreativo y ambiental.; plaza productiva (espacios de menos superficie que los mencionados anteriormente, estando destinados a plazas barriales, capaz de contener actividades recreativas, educativas-productivas y eventualmente comerciales:similares iniciativas se observan en diversas ciudades latinoamericanas); corredores viales (espacios linderos a las vías de ferrocarriles, bajo autopistas, parques lineales) y espacios urbanos (terrenos baldíos, canteros en veredas, muros verdes verticales, otros).

Análisis

Un resumen de datos obtenidos por la Agencia de Administración de Bienes del Estado a lo referido a la superficie, localización y ocupación de los edificios públicos pertenecientes al Estado Nacional Argentino en la Ciudad Autónoma de Buenos Aires identifica una cantidad de inmuebles de oficinas propios y alquilados por el Estado Nacional argentino. En el siguiente gráfico se cuantifican los mismos por Comunas, identificándose 190 eventuales plazas de desarrollo de estrategias de agricultura urbana en predios estatales lo que podría generar, según los estándares de participación de puestos de trabajo en los regímenes productivos habituales, una cifra cercana a 52000 nuevos puestos de trabajo en las operaciones habituales de esta clase de emprendimientos..



NOTA:
Los datos aquí expuestos surgen del relevamiento realizado durante el año 2018-2019.
⁽¹⁾ Sin contemplar los puestos de trabajo del Ministerio de Defensa.

Imagen 3 Cantidad de inmuebles para AU en edificios públicos según Comunas/Cantidad plazas laborales

A continuación, se exponen los porcentajes, superficies cubiertas y cantidad de inmuebles de oficinas propios y alquilados ubicados en la Comuna 1 de la Ciudad Autónoma de Buenos Aires, correspondientes a 144 localizaciones de las precedentemente incluidas en los 190 inmuebles públicos localizados en el gráfico de la imagen 3. .

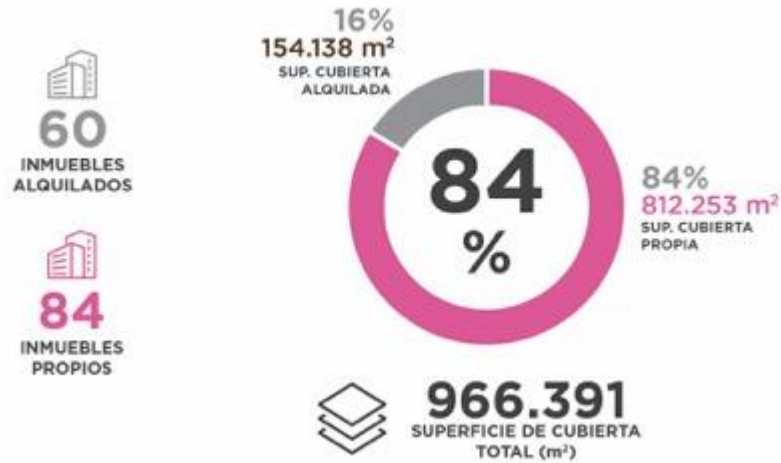


Imagen 4 Superficies disponibles para AU en inmuebles públicos en Comuna 1 CABA

En base al relevamiento precedentemente indicado se seleccionan para CABA un universo de casos posibles a intervenir y se elabora una propuesta de consolidación a modo de meta-proyecto. Las características de los sitios varían ampliamente, necesitando diferentes estrategias y enfoques para ser utilizados en actividades agrícolas.

En base a los datos obtenidos por la Agencia de Administración de Bienes del Estado (AABE) en lo referido al estado edilicio, ubicación, superficie y ocupación de los edificios públicos (registros/publicaciones/censos/entrevistas a trabajadores permanentes y/o temporarios, etc.) se realiza un mapeo de los inmuebles/terrenos del Estado Nacional Argentino ubicados en la Ciudad Autónoma de Buenos Aires. Se cualifican y cuantifican espacios potenciales para la agricultura urbana en una primera etapa de intervención.

De esos inmuebles relevados, se acotó el universo de acción a los edificios administrativos (oficinas, atención al público) pertenecientes al Estado Nacional Argentino.

Se construyen instrumentos tales como: mapeo de sitio, mapas de procesos, matrices de clasificación tipológica, esquemas funcionales, gráficos, parámetros e indicadores de capacidades productivas, de usos e infraestructura, elaboraciones teóricas de las conclusiones y análisis de datos, producción de material gráfico, entre otros posibles.

Propuesta de Centro de Agricultura urbana en Comuna 1

La comuna 1, ubicada en el este de CABA, está integrada por los barrios de Retiro, San Nicolás, Puerto Madero, San Telmo, Monserrat y Constitución.

Esta comuna contiene al microcentro porteño, zona caracterizada por la concentración de edificios administrativos y de oficinas, coincidente a grosso modo con el área alrededor del centro histórico de la Plaza de Mayo.

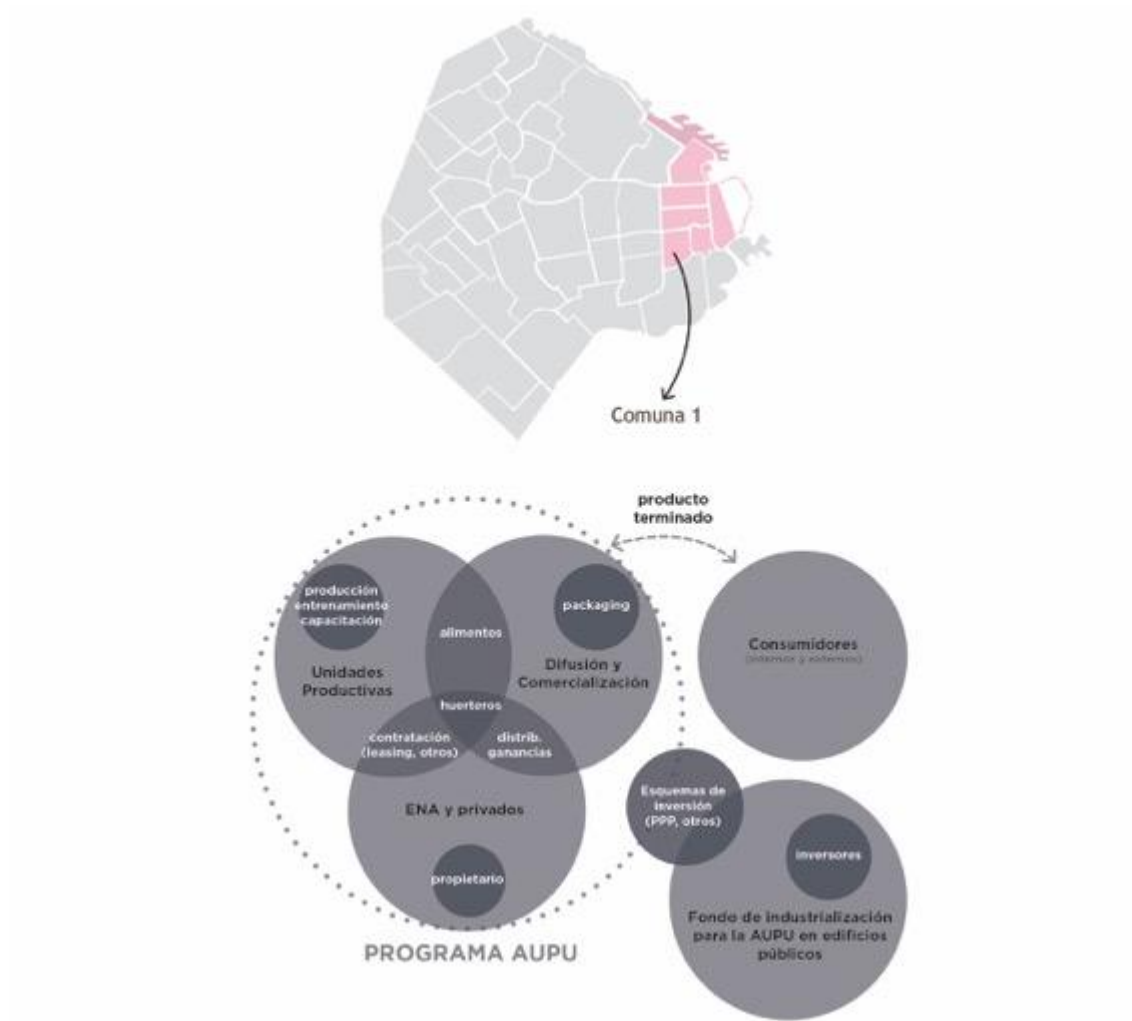


Imagen 5 CAU en Comuna 1 CABA

Con el objetivo de ordenar los centros productivos ubicados en la Comuna 1, el Centro de Agricultura Urbana 1 (CAU1) se subdivide en cuatro (4) Subcentros de Agricultura Urbana (SCAU). Cada uno de estos SCAU contiene una batería de inmuebles destinados a la producción de alimentos, acopio y distribución de materia prima, capacitación del personal y difusión de diversas estrategias y propaganda en torno a las actividades productivas planteadas.

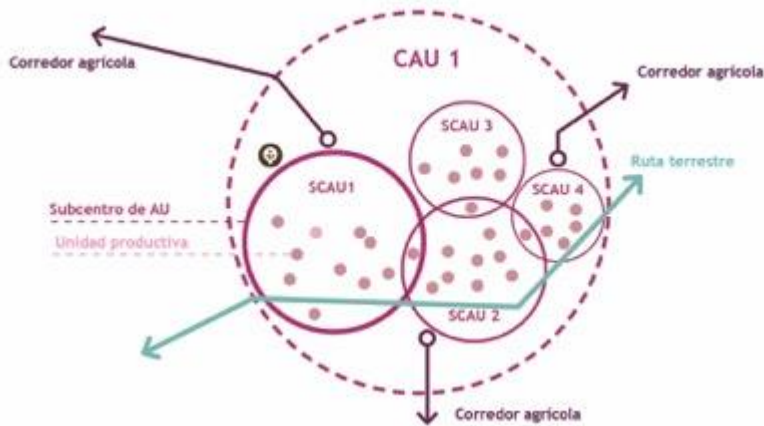


Imagen 6 CAU 1 y Subcentros AU

A continuación, se enumeran los diversos Subcentros de Agricultura Urbana (SCAU) en la Comuna 1 y los inmuebles pertenecientes a cada uno, denominados como unidades productivas: Estación FFCC Retiro (Edificio 1), Av. A. Argentina 1355 (Edificio 2), Av. A.N. Alem 628 (Edificio 3), Av. A.N. Alem 638 (Edificio 4), Av. A.N. Alem 650 (Edificio 5), San Martín 451-9 (Edificio 6), Maipú 555 (Edificio 7), Suipacha 636 (Edificio 8), Suipacha 767 (Edificio 9), Estación FFCC Retiro (Edificio 10).

Para la organización interna de estos componentes de un CAU se propone un esquema similar al de Lufa Farms (Canadá). El esquema se divide en las áreas descritas a continuación, relacionadas y retroalimentadas entre sí y operadas por profesionales en negocios, marketing, agricultura, ingeniería y arquitectura, huerteros urbanos, funcionarios públicos y asesores externos componen estos equipos.

Equipo de producción: Conformado por miembros especializados en el cultivo y/o la cosecha de frutas, verduras y hortalizas y la creciente red de huerteros urbanos entrenados por el Equipo investigación/capacitación. Este equipo cultiva, controla el crecimiento de los productos, contiene las plagas, limpia malezas, ejecuta todo tipo de operaciones relacionadas al compostaje y posteriormente cosecha los alimentos.

Equipo de investigación: Desarrolla los espacios de cultivos dentro de los inmuebles, optimiza su funcionamiento, selecciona diversos tipos de cultivos y expande la operación al desarrollar una mayor cantidad, calidad y tipologías de granjas urbanas. Esta operación interdisciplinaria incluye asesores y consultores en construcción, desarrollo inmobiliario, arquitectura, ingeniería de invernaderos, consultoría de ciencias de la planta, agricultura y negocios. Este equipo realiza el entrenamiento y capacitación teórico-práctica de los futuros huerteros urbanos.

Equipo de distribución: Administra pedidos, empaqueta, distribuye y entrega los productos (en los diversos puntos de venta dentro de los inmuebles, para consumo interno y posteriormente, para consumo externo).

Equipo de gestión: Aquí se planifica, programa, controla y lleva a cabo las diversas etapas del programa principal y los subprogramas de AUPU en edificios públicos. El equipo gestiona todos los recursos disponibles, y conforma un equipo de trabajo con

el personal del SCAU, los diversos organismos externos que intervienen en el programa AUPU y los diferentes actores privados que intervengan.

Equipo de difusión: Se ocupa del marketing y relaciones públicas, sobre todo la presencia de las SCAU en las redes sociales, revistas y boletines en lo referido a la información y educación del consumidor.

Equipo multipropósito articulador: Brinda soporte interdisciplinario a las diferentes áreas que componen el SCAU.

Además de *asesores internos* (diversos profesionales pertenecientes a la gestión estatal que brindan asesoría sobre las labores llevadas a cabo en los SCAU en INTA, INTI u otros) y *asesores externos* (profesionales multidisciplinares que brindan asesoría a los SCAU).

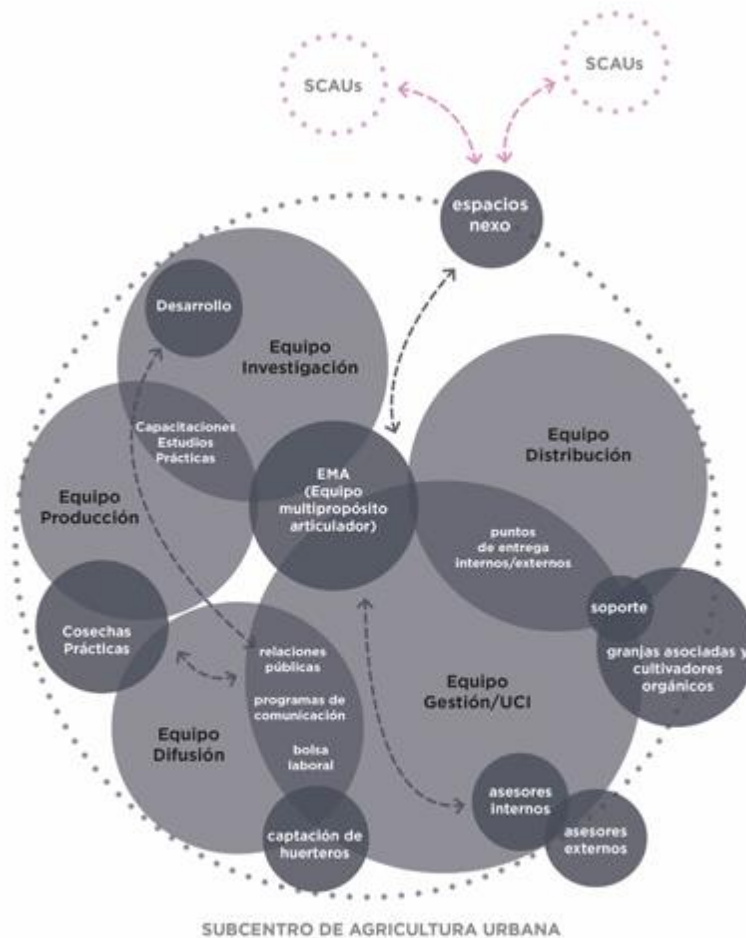


Imagen 7 Organización Subcentros de AU

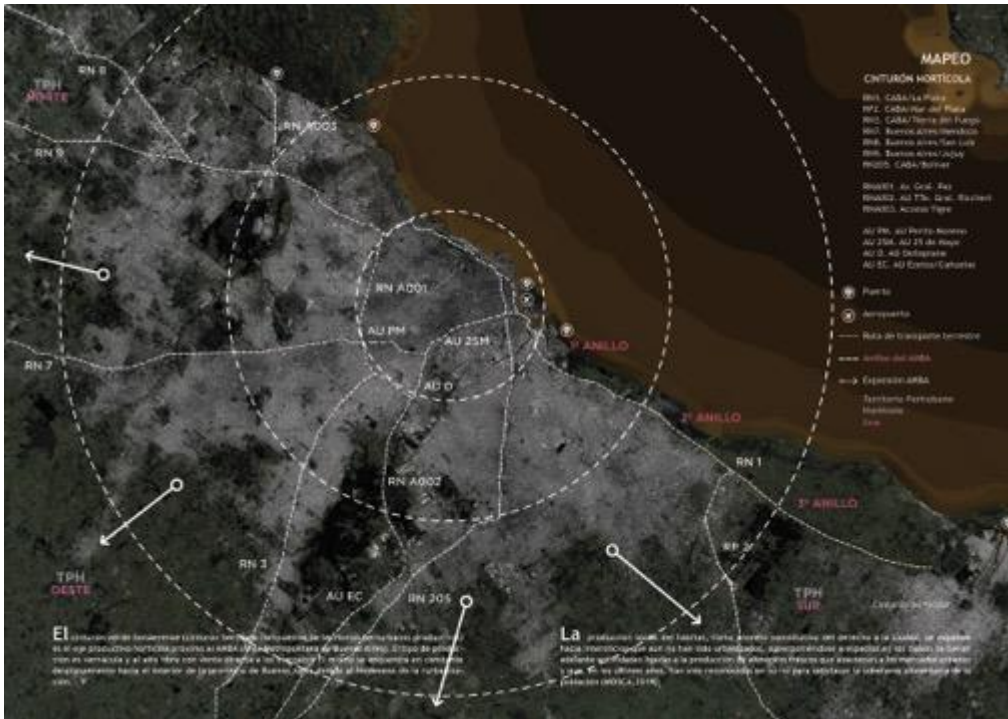


Imagen 8 Mapa Cinturón Hortícola AMBA

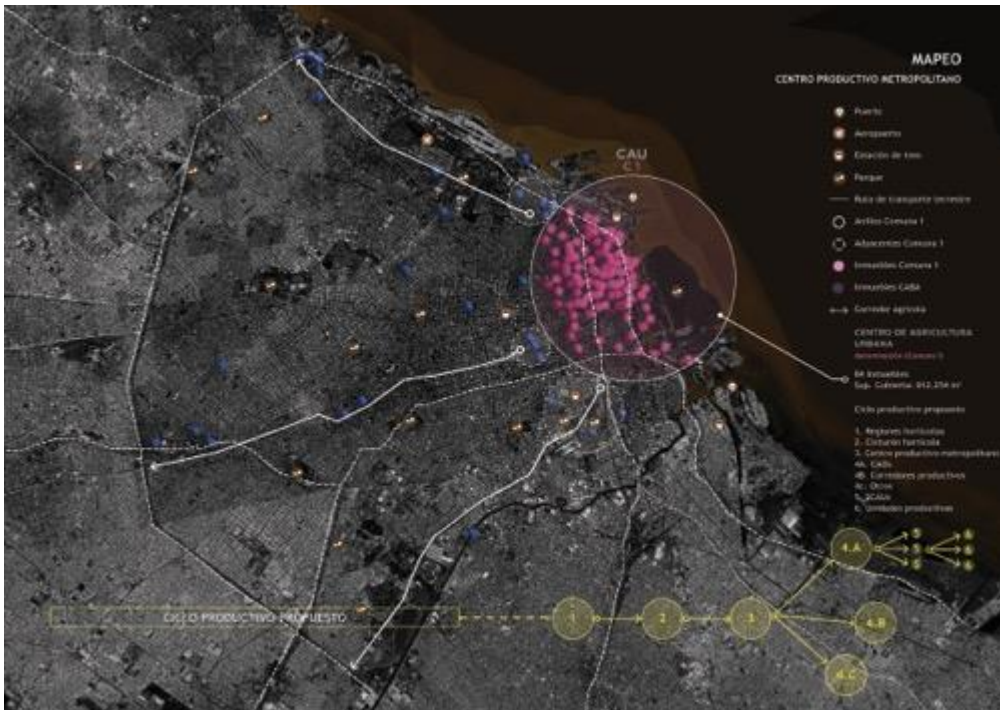


Imagen 9 Mapa Centro Agroproductivo Metropolitano



Imagen10 Mapa Centro de Agricultura Urbana CABA 1

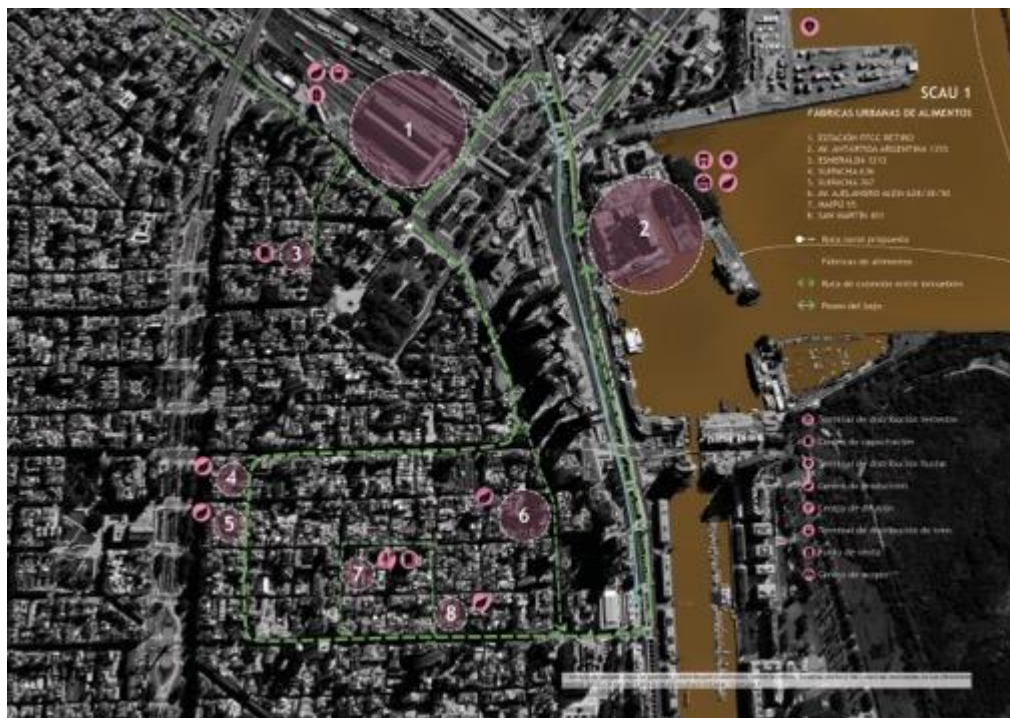


Imagen 11 Mapa Fabricas urbanas de alimentos CABA

Conclusiones

A partir del estudio y análisis de casos de AU emergentes a escala global y regional, es posible combinar las estrategias, actores, recursos y diversas herramientas de gestión llevadas a cabo para realizar un abordaje integral y constituir un modelo de estudio en la ciudad con el objetivo de establecer una mirada local sobre las prácticas de AU.

La AU diseñada desde una perspectiva agroecológica y con la finalidad de promover la soberanía alimentaria constituye un elemento novedoso en los procesos de construcción del espacio urbano con importantes beneficios potenciales socioculturales, ambientales y urbanísticos⁹: *La ciudad puede ser considerada como una forma evolutiva que refleja su historia en la morfología [...]. La producción de paisajes para la producción podría definirse como una práctica de adaptación del hombre hacia el hábitat sostenible [...].*

El paisaje urbano puede entenderse en este sentido como la manifestación de esa forma elaborada, evolutiva, que solapa rasgos sobre rasgos; y que en la Ciudad de Buenos Aires y su Área Metropolitana hace visible la historia de su conformación relacionada a la actividad agrícola desde las prácticas ancestrales a las nuevas tecnologías. Chacras y quintas hoy convertidas en parques públicos, cultivo de viñedos y frutales en costas y deltas, huertas domésticas entre medianeras y sobre terrazas, son huellas y exponentes de esos paisajes.

El paisaje productivo de Agricultura Urbana y Periurbana, se encuentra hoy en los espacios intermediales dentro de tramas urbanas en expansión y en la frontera agrícola del cinturón verde del conurbano, cada vez más alejada y presionada por la agricultura extensiva. Es un paisaje de intersticios y de interfaces que posibilita espacios de apropiación, percepción y experiencia ambiental, de biodiversidad y generación de infraestructuras verdes, de economía en red, inclusión social y empoderamiento de comunidades. Son espacios de soberanía alimentaria. Son espacios públicos. Son un rasgo distintivo de valor en la ciudad presente y futura.

Entre los beneficios que aportara el desarrollo de la AU están los *económicos* (el objetivo es utilizar mano de obra local para producir alimentos en cada sector con importante aporte a la soberanía y seguridad alimentarias en una primera instancia, e insertar a los huerteros en el sistema permitiendo vender sus productos a futuro, generando ganancias a las familias implicadas en el programa AUPU), *sociales* (el beneficio principal del Programa AUPU es el de combatir la insuficiencia alimentaria generando empleos, produciendo capacitaciones para los sectores sociales más pudientes y fomentando a cohesión social al insertar a los futuros huerteros dentro del sistema. El trabajo de extensión y capacitación desarrollado permitirá contar con una masa de productores entrenados en técnicas agroecológicas) y educativos (pues será importante capacitar, entrenar e introducir las tecnologías y variedades de cultivos a

⁹ Soler Montiel, Marta; Rivera Ferré, Marta, (2010), *Agricultura Urbana, sostenibilidad y Soberanía Alimentaria: Hacia una propuesta de indicadores desde la Agroecología*, Instituto de Estudios Campesinos, Universidad de Sevilla; Universidad de Barcelona.

los futuros huerteros con el objetivo de extender este tipo de prácticas a su vida cotidiana).

La tesis en curso permite, en primera instancia, adquirir conocimientos y reflexionar sobre las diversas prácticas de agricultura urbana en el mundo y relacionarlas. En una segunda instancia, brinda un conjunto de herramientas útiles para la construcción de meta-modelos urbanos alternativos de estas prácticas.

La investigación ordenó y produjo una clasificación sistemática de modelos de granjas urbanas en diferentes escenarios. Un conjunto de fichas elaboradas por esta tesis componen una sistematización gráfica a modo de atlas, permitiendo una incorporación de datos continua en futuros estudios. La intervención de un modelo de AU a modo de meta-proyecto en CABA expone una serie de estrategias y operaciones a diferentes escalas. El modelo permite tomar conocimiento de alternativas posibles para la implementación de prácticas de agricultura urbana y evaluar su impacto y alcance.

El inventario de modelos de granjas urbanas es una plataforma operativa abierta, de manera que puede extenderse, modificarse, ampliarse, transgredirse, etc. Esto supone una fuente de información constante que aporta conocimiento de los diversos actores que intervienen en su gestión. El modelo de análisis a modo de meta-proyecto puede realizarle en diferentes ciudades y municipios en todo el territorio nacional. Esta forma de abordaje puede hacerse extensiva a otros programas y modelos de gestión no desarrollados en esta tesis. Por ejemplo, los pasos próximos (complementarios o no) se vinculan con la elaboración de una nueva cartera de posibles espacios a intervenir (bordes ferroviarios, plazas, parques, terrenos baldíos, canteros en veredas, entre otros), con el desarrollo de modelos de gestión con plena articulación interinstitucional e intrainstitucional, con estrategias de acción con emprendimientos con financiamiento tipo PPP (participación pública/privada), etc.

El inventario de modelos de granjas urbanas es una plataforma operativa abierta, de manera que puede extenderse, modificarse, ampliarse, transgredirse, etc. Esto supone una fuente de información constante que aporta conocimiento de los diversos actores que intervienen en su gestión.