

**LOS PRISMAS PUROS CRISTALINOS URBANOS RECEDIDOS  
EL IDEAL DE TRANSPARENCIA. EL BANK OF AMÉRICA, 1963/70**

Pablo Corral<sup>1</sup>

*Mies retrocede el Seagram en Park Avenue, en una gran avenida, y crea una apertura, y la municipalidad de Nueva York le permite hacer mas altura, a todo el que cede el espacio. Creo que todos deberíamos hacer eso. Hace muchos años, en Florida y Cangallo nos retiramos, aunque no se vea mucho, noventa centímetros sobre Florida y tres metros cincuenta por cangallo, para abrir la esquina.(...).*

Piñon, Helio (1999). *Mario Roberto Álvarez y Asoc. Fragmentos de un diálogo*. UPC, Barcelona, p.13.

### **Introducción**

Algunas de las problemáticas esbozadas en las primeras experiencias realizadas hacia 1957, en torno a cuerpos prismáticos puros cristalinos para edificios en torre de oficinas corporativas con basamento, denominados *edificios de iluminación total*<sup>2</sup> en tejido urbano consolidado, serán abordadas en la arquitectura bancaria, recién a comienzos de los ´60, como consecuencia de los cambios ocurridos en Norteamérica, inicialmente en sintonía con las propuestas e imagen del *Manufacturers Trust Company*, de 1954, y luego con los aportes urbanos y eficiencia alcanzada en el edificio de oficinas para la sede mundial de *Pepsi Cola Corporation*, 1957/60, realizadas en New York, por Skidmore, Owings & Merrill (SOM) y Gordon Bunschaft como arquitecto asociado, que apelaban a una caja de cristal y aluminio, de máxima flexibilidad y transparencia, rompiendo con la tradición bancaria y estableciendo los nuevos estándares corporativos, durante el proceso de modernización bancario acontecido en la Argentina.

*En todo este proceso hay una fecha importante: 4 de octubre de 1954. En ese día se inauguró en Nueva York, sobre la Quinta Avenida, el edificio de la Manufacturers Trust Company. Es una construcción de cinco pisos, que ocupa una esquina y se presenta como un cubo de aluminio y vidrio. Su total transparencia permite observar todo lo que sucede en el interior; hasta lo que se refiere al tesoro, cuya puerta de treinta toneladas se abre directamente hacia la Quinta Avenida, apenas separada por el vidrio. (...)*

*El edificio fue proyectado por el estudio Skidmore, Owings & Merrill; al parecer, quien hizo posible realizar una obra tan contraria a las tradiciones tipológicas fue el señor Horace C. Flanigan, presidente de la institución y amigo de Louis Skidmore, quien pidió*

---

<sup>1</sup> Pablo Corral es Arquitecto, Profesor e Investigador de la Facultad de Arquitectura UAI Sede Buenos Aires y Doctorando DAR I.

<sup>2</sup> Edificio Galería Torre Florida / Air France- Cinzano (1957-64 ), Edificio FIAT Concord-Mirafiori (1961-64), Edificio Brunetta S.A./ Olivetti (1961-68), Edificio de oficinas para el *Club Inglés* (1961/65), entre otros.

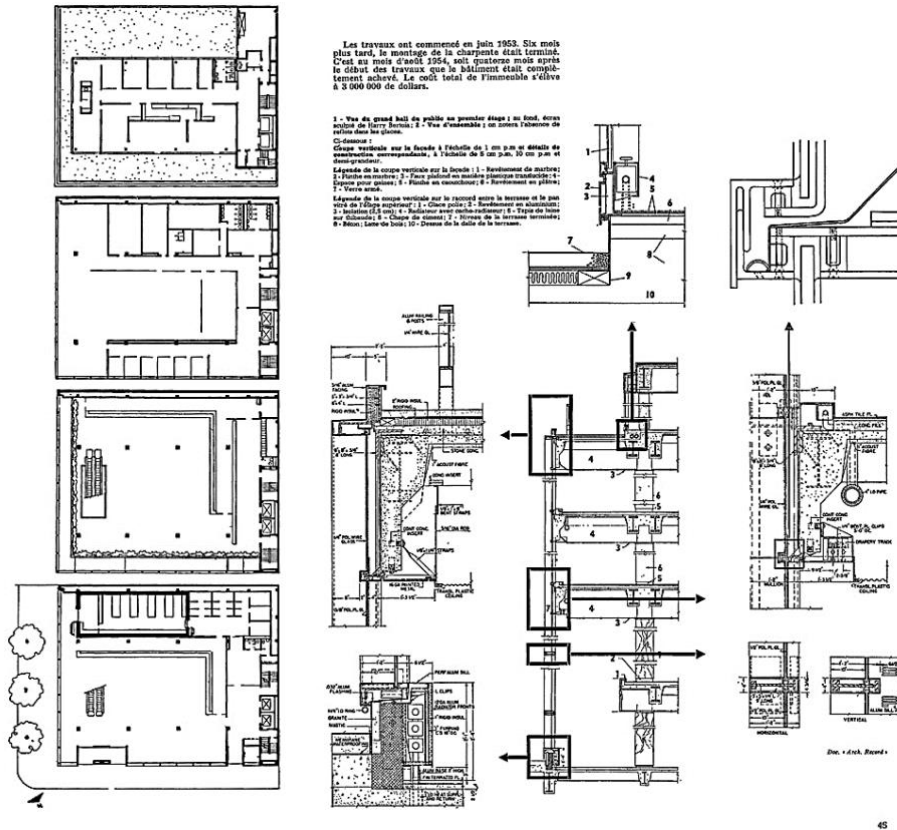
*un edificio flexible fácilmente convertible en algo distinto a un banco y que fuese de un tipo nunca construido con anterioridad. Según la anécdota, los jefes del estudio de arquitectos propusieron el tema a media docena de sus jóvenes colaboradores, fijando un premio de treinta y cinco dólares para la mejor idea.*

*Se dio la curiosa coincidencia de que todos los partidos presentados planteaban la solución de la caja de vidrio. Perfeccionando el diseño, Flanigan mostró la maqueta del proyecto a personas del banco y a hombres de negocios, llegando a la conclusión de que la propuesta de los arquitectos era viable y respondía a la idea de flexibilidad, puesto que el edificio, de ser abandonado por el banco, podría adaptarse fácilmente para una tienda, por ejemplo. Conviene subrayar este aspecto anecdótico, porque plantea un curioso problema: ¿el edificio que en mayor medida contribuyó a romper una tradición tipológica de las más persistentes y a iniciar otra, lo logró justamente porque tenía la virtud de no caracterizarse ni funcional ni formalmente como banco! (...) Hay en él una serie de aciertos que justifican el éxito, pues logran mantener la idea de un status social superior aun en la versión moderna de la caja vidriada.*

*Los materiales -mármoles, cristales, maderas, metales, alfombras son de la mejor calidad; la iluminación es deslumbrante, abundan las obras de arte, especialmente en el sector de los ejecutivos; la puerta del tesoro, tan visible desde la calle, fue especialmente diseñada, logrando un resultado muy expresivo. Se incluyó una escalera mecánica, bien a la vista, que en realidad sirve para subir nada más que una planta. Este último elemento se ha insertado de tal modo en la nueva tipología, que parece ahora indispensable para un banco moderno, (...) El banco de la Quinta Avenida abrió un camino que muchos han seguido. (...) Pero también en la argentina se ha dado recientemente un fenómeno parecido al del banco de la Quinta Avenida.<sup>3</sup>*



<sup>3</sup> Enrico Tedeschi (1968). *Forma y tipología en la arquitectura bancaria*, Summa 12. pp.23-28.



Imágenes 1A-1B-1C-1D Edificio MTC en el artículo *Une banque en Acier et en Verre à New York*, Revista *Techniques & Architecture* 9/10. Paris, 1954. Pp. 42/45. Fotos Ezra Stoller © / Plantas y detalles técnicos.

Así, el *Manufacturers Trust Company*, se convertía en referente de los edificios modernos transparentes, revelando los elegantes pisos bancarios con flexibilidad espacial, adaptabilidad a nuevos usos y nuevas composiciones arquitectónicas, exhibiendo el constante flujo de clientes visibles desde el exterior que disfrutaban del ambiente cambiante de su espacio interior, continuando la experiencia pionera para una sucursal bancaria en el uso de una escalera mecánica en doble altura en el *Philadelphia Savings Bank Building* (PSFS) de Howe & Lescaze hacia 1932, uno de los primeros rascacielos modernos en los Estados Unidos.

Los cristales transparentes, sellados en los marcos perimetrales, constituyendo verdaderas cortinas que cuelgan del forjado superior, permitían una importante reducción de la anchura de los mismos.

Los paneles de vidrio (3,05 x 6,70 m), fabricados por la *Franklin Glass Company* de Pensilvania, los más grandes fabricados en este país, enfatizaban las vistas hacia y desde el segundo piso bancario, y los pilares revestidos de mármol blanco junto a los techos luminosos para uso en oficinas -uno de los más ambiciosos interiores de SOM desarrollado por los ingenieros Parry Hiram Moon y Domina Eberle Spencer, mediante el uso de láminas de vinilo delgadas suspendidas, sin accesorios de iluminación visibles-, se veían como una cuadrícula iluminada de brillo uniforme, donde los reflejos

y las sombras se redujeron significativamente en el exterior y el cristal parecía desvanecerse durante el día, hasta entrada la madrugada.

El éxito y recepción de esta obra fue elocuente, *The New York Times*, *The New Yorker*, *Life*, *Saturday Evening Post* y *Fortune* fueron algunas de las publicaciones que cubrieron la inauguración y hacia 1957, casi 100000 personas lo habían visitado. Se han publicado unas 1100 fotografías del edificio y se ha proporcionado información a 146 publicaciones, entre ellas, las revistas especializadas *Architectural Forum*, *Architectural Record* y *Progressive Architecture*.

Ada L. Huxtable en *Architectural Digest Magazine*, citaba: *En una inversión directa de la idea tradicional de arquitectura, que sitúa su énfasis en la naturaleza de la mampostería pesada que contiene, los interiores se convierten en la sustancia del edificio en sí, una vez que la luz y el vidrio desmaterializan las paredes exteriores.*<sup>4</sup>

En la Argentina, fruto de la política económica implementada entre 1958-1962, conocida como *desarrollismo*, extendida hasta mediados de la década del 70, se producía un resplandecer arquitectónico bancario<sup>5</sup>, incorporando los nuevos preceptos universalistas para toda nueva sucursal bancaria *moderna*.

Reafirmando los conceptos de flexibilidad espacial, transformando a su vez, a la antigua tradición del banco sólido, monumental e introvertido, por la nueva conceptualización de seguridad y protección por transparencia<sup>6</sup>, en emplazamientos de alta concurrencia y circulación peatonal, estimulando nuevas relaciones entre banco, clientes y transeúntes, que implicaba a su vez, una efectiva y radical transformación del lenguaje arquitectónico nunca antes experimentado y que, determinaría la gestación de una etapa de alta experimentación y creatividad proyectual en la arquitectura de nuestro país.

De esta manera, se produce un proceso constructivo singular, a partir de 1962, con un notable y significativo incremento en las actividades financieras y de servicios, que acelera el advenimiento de una gran cantidad de nuevas sucursales bancarias barriales y suburbanas, y nuevas casas matrices al área céntrica, dotándolas de oficinas administrativas y gerenciales, que implicó ampliar o refuncionalizar los volúmenes edilicios existentes, incorporar edificios anexos adyacentes y/o proyectar nuevas sucursales, para las entidades nacionales y extranjeras que comenzaban a operar en el país: *Por otro lado, la gran expansión demográfica del conglomerado urbano porteño y la expansión cuantitativa de la circulación monetaria, hicieron que el dinero se alejase del centro bancario tradicional de la ciudad y los bancos precisados de ir hacia donde*

---

<sup>4</sup> Ada Louise Huxtable, *Bankers' Showcase*, Arts Digest (December 1, 1954).

<sup>5</sup> Se sucedían en la ciudad de Buenos Aires el Banco de Londres y América del Sud (1960-66); Banco de Tokyo (1962/65); First National City Bank (1963); Nuevo Banco Italiano (1965/67); Banco Popular Argentino (1962/68); Bank of América (1963-70); Banco Municipal de la Ciudad de Buenos Aires (1967-71); Banco del Oeste (1969/79); Banco do Brasil (1973/77); Banco Chacofi (1977/80); Banco Río de la Plata SA/ Santander Río (1977/83); Bank of Tokyo (1982) y Banco Provincia (Anexo) (1984).

<sup>6</sup> *Un interior de banco a la vista del público constituía mucho mejor protección contra asaltantes que una multitud de columnas corintias y rejas de bronce.* Lewis Mumford. *Frank Lloyd Wright y otros escritos*. Infinito. Buenos Aires, 1959.



*el dinero está para encontrarlo y colocarlo, se vieron obligados a crear sucursales en todos los rincones de la ciudad. Compromisos internacionales y requerimientos del ineludible desarrollo económico del país, determinaron que la vieja prohibición de crear nuevas empresas bancarias quedara de lado y comenzaron a llegar bancos extranjeros y a crearse nuevos nacionales.*<sup>7</sup>

Dentro de ese auspicioso panorama, es menester incursionar en la propuesta proyectual de la arquitectura bancaria corporativa local, afín a la propuesta del banco americano *moderno*, realizada por el estudio Mario Roberto Álvarez & Asoc., quien, una vez disuelta su relación profesional con Macedonio O. Ruiz con una vasta producción de edificios realizados, continúa su labor profesional junto a su compañero de estudios, el ingeniero Roberto Migliaro, y con la incorporación en 1962, de Alfredo H. Gentile<sup>8</sup> proyectan varias sucursales en zonas suburbanas: el Banco Popular Argentino, en Pergamino (1958); el Banco del Interior, en Córdoba (1957/59); el Nuevo Banco Italiano (1957/60), en San Justo, Avellaneda, Montserrat, Boedo, La Boca y Once; el Banco de Avellaneda, en Quilmes (1958/61) y en plena *city* porteña, las casas centrales del Banco Popular Argentino, (1962/68); el Bank of América (1963-70); el Banco del Oeste (1968/79), estas últimas en sociedad con el estudio de José Aslán y Héctor T. de Ezcurra; el Banco Federal (1969); el Banco Chacofi (1977/80); el Banco Río de la Plata S.A. / Santander Río (1977/83), entre otras.

Adoptando para los desarrollos de entidades bancarias en el área céntrica, un criterio proyectual en consonancia a la propuesta norteamericana de recesión edilicia implementada por Mies van der Rohe para el *Seagram Building* en New York, junto a P. Johnson, Kahn & Jacobs, entre 1954 y 1958, y continuada en 1957-60 por el estudio SOM y Gordon Bunschaft, en el tan elogiado edificio en esquina en Park Avenue, New York, perteneciente a la segunda ola del *Estilo Internacional* para la nueva Sede Mundial de *Pepsi Cola Corporation* mediante estratos superpuestos en la conformación de grandes áreas de oficinas flexibles y eficientes.

Esta última propuesta de edificio cristalino de mediana escala americano, en su conceptualización, se constituía en el referente mas apropiado al momento de intervenir en nuestro complejo tejido urbano de la ciudad de Buenos Aires, con propuestas alternativas a los ya perpetuados desarrollos para edificios de iluminación total o torres cristalinas exentas con basamento, realizadas hacia 1957.

Planteando una nueva propuesta de inserción a escala doméstica y disposición asimétrica, recediendo el cuerpo de servicios como articulador de piezas urbanas, en relación a las grandes torres de oficinas mas icónicas del *estilo internacional*, lo que permitió un mayor nivel de ajuste y refinamiento en los detalles empleados, que, por lo

---

<sup>7</sup> *Arquitectura bancaria*, Revista Nuestra Arquitectura 453, Septiembre de 1968.

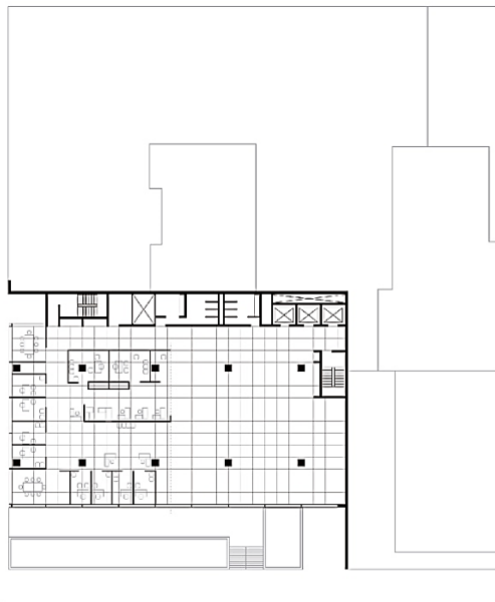
<sup>8</sup> *Gentile acababa de realizar un curso de estructuras en Roma con Pier Luigi Nervi. Coincidió con este momento de cambio de escala y de problemas que requerían de conocimientos actualizados respecto de los dosajes del hormigón armado, del refinamiento de la industria del acero, de la incorporación estandarizada del aluminio -en lugar de la chapa doblada- y con la generalización del uso del aire acondicionado en edificios administrativos, provocando un cambio de criterio de proyecto de cerramientos y balcones.* Schmidt C. y Plotquin S (2014). Mario Roberto Álvarez. *El culto a la eficiencia*. Cuadernos Arquitectura Clarin. P. 20.

acontecido a posteriori, no fue tendencia en los desarrollos de oficinas en los Estados Unidos.

Un núcleo de servicios revestido de granito negro, recostado sobre la medianera se retrae, permitiendo articular sutilmente un apartamento neo-renacentista de 20 pisos al sur y el Hotel Roland FW Fisher al oeste, dejando el espacio frentista liberado para la manifestación expresiva de la liviana caja cristalina pulida corporativa, donde el pristino y sofisticado *curtain wall* de aluminio modulado, a razón de 5x9 módulos, parece levitar suspendido, en el par de pilares de apoyos expresados en la planta baja.

En *Gordon Bunshaft of Skidmore, Owings & Merrill*, Carol H. Krinsky publica: *El vidrio fue asentado mediante juntas de neopreno, luego sellado y asegurado con masilla para mantener herméticas las juntas entre el vidrio y el aluminio sin usar marcos circundantes pesados. Los montantes de aluminio pulido, añaden un acento vertical brillante al diseño enfático horizontal de los pisos de oficinas.*

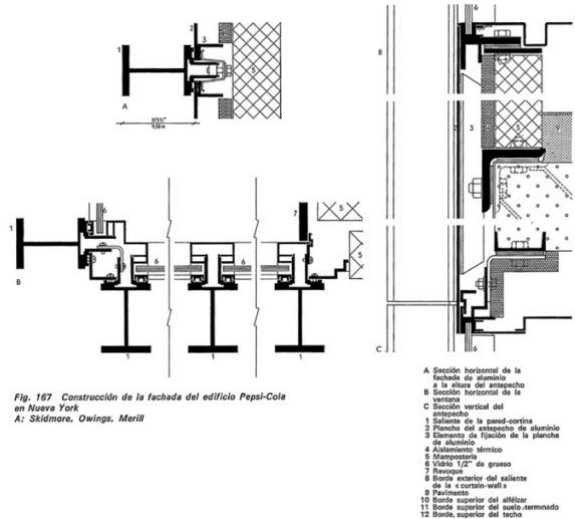
*Incluso desde que comenzamos a hacer paredes de piel, nuestro esfuerzo fue hacer que el metal fuera lo más delgado posible. Una pared de vidrio ideal es aquella que no tiene metal, pero entonces necesitabas el metal porque tenías que hacer la pared fuerte para soportar la carga del viento y debías sellarla correctamente. Pero lo hicimos lo más simple posible en su momento.*<sup>9</sup>



PEPSODENT COMPANY HEADQUARTERS, NEW YORK, 1959/60 ... Skidmore, Owings & Merrill, arch. (SOM)  
RENDIMIENTO SUPERFICIE DE PLANTA 47.5 %



<sup>9</sup>Krinsky, Carol H. *Gordon Bunshaft de Skidmore, Owings & Merrill*. Nueva York, NY: Architectural History Foundation, 1988.



Imágenes 2A-2B-2C-2D Pepsi-Cola Corporation World Headquarters  
 B Foto Ezra Stoller © en web Pepsi-Cola  
 A-C-D Planta y detalles en Fritz Rafeiner (1969) *Construcción de edificios en altura*. Blume. Barcelona. P. 92.

En nuestro país, como el mismo autor afirmara, *¿influencias?, todas*<sup>10</sup>, que ejercieron los arquitectos modernos en la obra de Mario R. Álvarez, surgían tres obras inéditas en la ciudad de Buenos Aires, en *International Style* a comienzos de la década del '60: el Banco Popular Argentino, el Bank of América y el Banco del Oeste, reinterpretando nuevas formas de inserción urbana, en su intento por prescindir y reformular normativas y códigos edilicios vigentes, con propuestas acordes a la nueva arquitectura que acudía al recedido de los cuerpos edilicios cristalinos, y a las ya transitadas, variantes de articulaciones edilicias de torre con basamento, incorporando otras variantes proyectuales en sintonía con la nueva arquitectura internacional transparente y actuando en todos los casos, bajo un criterio de amplitud visual dentro del abigarrado tejido porteño fundacional.

<sup>10</sup> Si tuviera que responder qué influencias tengo, creo que les diría todas. Cuando me han encasillado en lo de Mies... no sé, creo de Mies algunas cosas, que las puedo resumir fácilmente porque las practico. (...) No quiero decir que no pondere el Seagram y sus otras obras, pero si dicen que yo hago arquitectura como Mies lo tomo como un halago, pero no es totalmente cierto. He admirado a otros que no son sólo Mies. (...) En fin, de influencias, las tengo todas. Esto no es original mío, creo que lo dijo Borges: "¿Influencias?, todas. Piñon Helio (1999). Mario Roberto Álvarez y Asoc. Fragmentos de un diálogo., UPC, Barcelona, p.21.

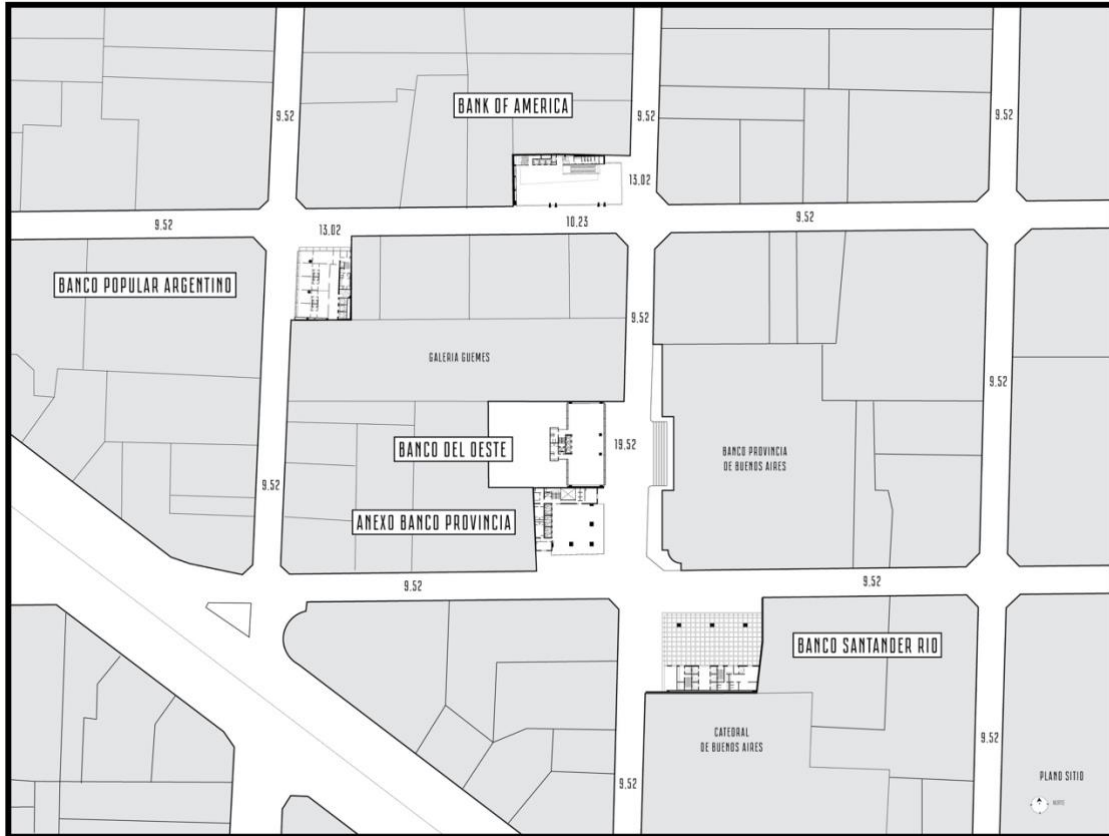


Imagen 3 Plano de Inserción de Prismas urbanos cristalinos recedidos Pablo Corral. 2018 © .

Antecedente urbano *moderno* en la ciudad de Buenos Aires en el abordaje de cuerpos prismáticos urbanos recedidos, fue el proyecto de ampliación realizado por el estudio MRA & Asoc., para el Centro Cultural General San Martín, entre 1960 y 1970, proceso diferenciado de aquel inicial llevado a cabo junto a Macedonio O. Ruiz para el Teatro Municipal (1952/60) sobre avenida Corrientes, y que en esta segunda etapa, propondrían junto a E. T. Santoro, L. Kopiloff, A. Gentile, V. Satow, arquitectos asociados, dejar un espacio abierto urbano semipúblico sobre la esquina recientemente expropiada, a manera de una plazoleta elevada sobre un podio, enriqueciendo el marco urbano edilicio propio y de los vecinos linderos, recostando a su vez, un edificio y un volumen principal elevado en *Estilo Internacional*, como bien menciona F. Bullrich: *Particularmente acertada parece la resolución de la esquina de Sarmiento y Paraná dejando una plazoleta que ha de enriquecer la experiencia urbanística del barrio.* <sup>11</sup>

<sup>11</sup> Bullrich Francisco, *Arquitectura Argentina 1960-70. Summa*, 19, Octubre 1969. P. 61.





Imagen 4 CCGSM Perspectiva antes de la expropiación / ejecutada/ perspectiva propuesta de expropiación manzana no realizada.

© Estudio Mario Roberto Alvarez & Asociados. / Fuente Moderna Buenos Aires – CPAU

En el ámbito privado, en un lote céntrico de pequeñas dimensiones, ante la necesidad de ampliar considerablemente sus oficinas centrales, una de las primeras obras en considerar los preceptos proyectuales del modelo americano de interpretación urbana moderna cristalina recedida, era el edificio *anexo* para la nueva sede del Banco Popular Argentino, 1962/68, en la esquina de Florida y Perón, edificio de oficinas y sede bancaria, a través de un volumen prismático de forma pura, sin recorte de ochava que acudió por un lado, al retiro y ensanche de esquina para mayor visualización y jerarquía edilicia, y por el otro, a un uso particularizado de la transparencia a nivel peatonal de triple espacialidad sobre la calle Florida permitiendo visualizar la sede bancaria a través del vacío generado sobre la planta baja generando visiones diagonales entre los distintos niveles, entepiso y entresuelo, enmarcada por el par de columnas estructurales, como parte compositiva del espacio y apoyo estructural de los pisos superiores.

*Al proyectar la obra se consideró como premisa básica, la conveniencia de construir todo el volumen edificable permitido por el Código de Edificación, no obstante, para lograr un mayor desahogo urbano y dotar a la esquina y comunidad de un punto real de interés estético y edilicio, se buscó una amplia perspectiva del edificio a construir.(...)*

*Tramitándose una autorización municipal para retirar el edificio del primer piso hasta el ultimo nivel en 3,50 metros de línea oficial, que permitió llevar el ancho de la arteria a 12.90 m en lugar de los 9,40 existentes en la totalidad de la manzana, obteniendo como compensación la posibilidad de ejecutar 11 pisos altos en lugar de los 9 establecidos. El edificio cuenta con una característica singular, prácticamente no dispone de planta de uso en el nivel de planta baja, ya que los dos grandes salones de operaciones bancarias a 3,50 m hacia arriba y hacia abajo del nivel de calle.<sup>12</sup>*

<sup>12</sup> Memoria de autor, Revista *Nuestra Arquitectura* 453, septiembre de 1968. Pág. 38.

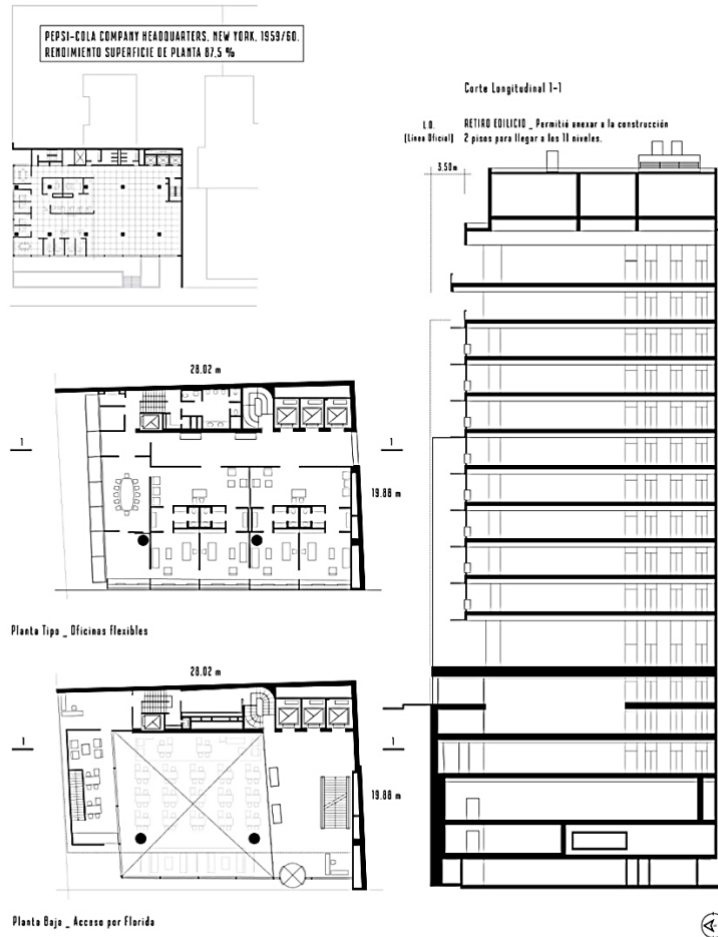


Imagen 5 Planimetría Banco Popular Argentino Pablo Corral. 2018 ©

Todo el cerramiento de la planta baja en ambos frentes es vidriado, emergiendo el prisma puro hasta el piso superior a través de un gran ambiente con opción de flexibilidad en su armado mediante mamparas divisibles y distintas variables compositivas para reordenamiento futuro. La estructura espacial de infraestructura y servicios se apoya en la medianera paralela a la calle Florida. El piso décimo, destinado a sala de reuniones, permite generar en el ático una espacialidad singular en los edificios modernos a escala urbana.

La envolvente edilicia, resuelta mediante un *curtain wall* de aluminio se caracteriza particularmente por su versatilidad en la resolución de los parasoles de regulación variable según fachada<sup>13</sup>, dispuestos de manera horizontal sobre la calle Cangallo -orientación norte- y vertical sobre la calle Florida -orientación oeste-, definiendo los bordes del prisma puro desplazados estos, del muro cortina. En ambos casos los

<sup>13</sup> Tipo de cerramientos experimentado en el Teatro General San Martín, 1953-60; en el Banco Popular Argentino, 1962-68; y finalmente en el Edificio de oficinas y galería comercial *Jardín*, 1971-84.

mismos permiten distintas regulaciones, teniendo en cuenta la alta exposición solar a la que se encuentra sometida la envolvente, particularmente en esa esquina urbana de la ciudad, que finalmente terminaba atentando con la tan ansiada y buscada transparencia del conjunto.



Imágenes 6A-6B Fotografía urbana y detalle cerramiento Pablo Corral. 2019 ©

Paralelamente al desarrollo edilicio que se estaba realizando para el Banco Popular Argentino, Mario Roberto Álvarez y Asoc., junto al estudio de José Aslán y Héctor T. de Ezcurra, arqs., emprenden el proyecto de la casa matriz del Bank of América, hacia 1963/70, en la intersección de San Martín y Perón, con el fin de afianzar a la entidad bancaria americana y posicionarla en el corazón de nuestra *city* porteña, a dos cuadras de la recientemente inaugurada, octubre de 1960, sucursal de la calle Maipú 240,



realizada por M. Levisman y G. Clusellas, arqs., con la colaboración de A. Natch y J. Solsona.

Resulta significativo para la conceptualización de la problemática en cuestión, en cuanto a la inserción de estos cuerpos prismáticos cristalinos en nuestro tejido, el análisis realizado y presentado en abril de 1966 ante las autoridades municipales, a partir de una profunda revisión del cálculo de superficies y disposición volumétrica, entre la interpretación volumétrica de acuerdo al código de edificación existente y la alternativa *moderna* presentada por el estudio con los retiros correspondientes, donde, conservando la máxima edificabilidad posible en ambos planteos, se recurre a una nueva disposición programática edilicia, recediendo el volumen edilicio, por ende, suprimiendo la ochava y ampliando la perspectiva, para finalmente recurrir, a un pedido de compensación en altura, vislumbrado claramente, en los esquemas presentados para el nuevo volumen prismático cristalino puro propuesto.

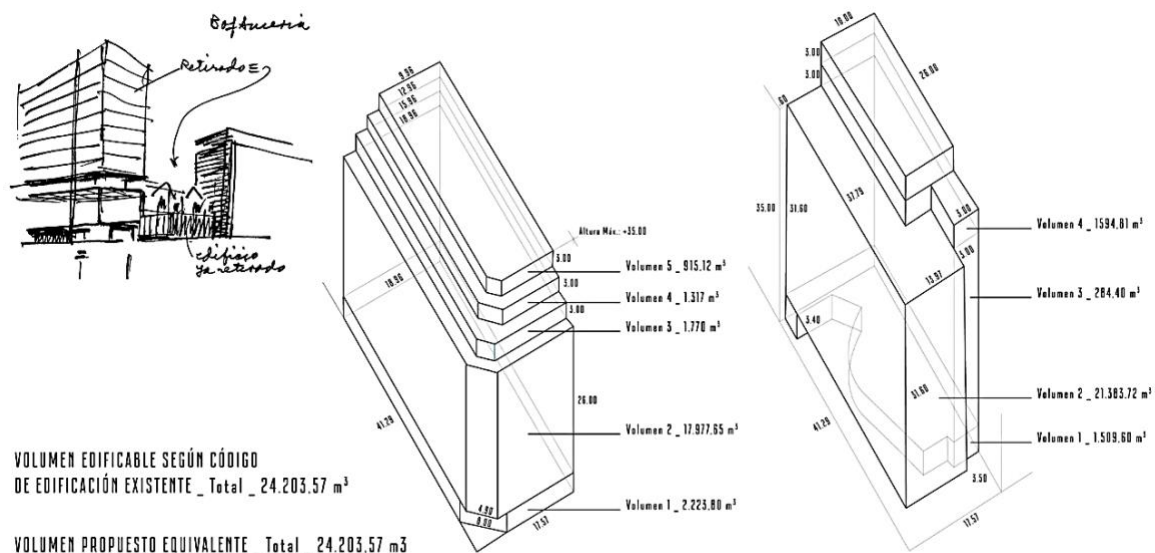


Imagen 7 Cálculo de Superficies y disposición volumétrica entre la propuesta de código existente y la presentada con los retiros correspondientes ( Abril de 1966) © Archivo Estudio Aslan y Ezcurra.

*La relación con la histórica casa vecina se concretó retirando la fachada sobre la calle San Martín unos 3,50 metros de la línea municipal, lo que alineó los frentes y permitió destinar un área considerable para uso peatonal a la vez que dejó establecido una planta rectangular de mejor aprovechamiento para el uso de los pisos superiores. Así, la planta baja, también quedó libre para uso público, al destinársela a funciones que requieren poca superficie, lográndose un amplio espacio que enfatiza la entrada y brinda generosas visuales al transeúnte. En otro aspecto el paramento sobre Cangallo (hoy Pte. J. D. Perón) se hizo retroceder 71 centímetros de la línea municipal*



*para dejar neta la estructura, cuyos dos pares de vigas sobresalen hasta esa línea, generando un ligero aumento de la perspectiva del edificio.*<sup>14</sup>

Varias de las propuestas para el *Manufacturers Trust Company*, en 1954, y en el edificio de oficinas para la sede mundial de *Pepsi Cola Corporation*, 1957/60, serán reinterpretadas en el Bank of America, al disponer de *espacios libres* de oficinas sin columnas intermedias, llevando al extremo el concepto de *caja cristalina suspendida* de 14,70 metros entre apoyos y netos contornos prismáticos, resuelta con tan solo dos pares de apoyos estructurales vistos en hormigón armado, englobando bajo los mismos, dos cuerpos edilicios cristalinos de distintos usos programáticos interno a la estructura. De esta manera, obtener el máximo rendimiento de planta, eficiencia y racionalidad estructural, como la búsqueda del mayor perímetro de iluminación natural y flexibilidad en la subdivisión de los espacios de trabajo.

Se vislumbra, en sintonía con los modelos referenciales, la recesión del núcleo de servicios y circulación vertical, sobre la medianera paralela a J. D. Perón para articular con el lote vecino, dejando flotar los cuerpos cristalinos en voladizo, el de oficinas y el bancario, sobre el frente de la calle San Martín.

Asimismo, la intencionalidad por liberar la planta baja al uso peatonal público, diferenciando en la misma, los accesos y *halles* de entrada de las oficinas y banco, desde donde se puede visualizar las escaleras mecánicas dobles que permiten una rápida concurrencia al sector operativo bancario en doble altura, incorporando de esta manera el entepiso suspendido, al recinto de operaciones y este a su vez, a la escena urbana cotidiana porteña, tan claramente expresada en la notable perspectiva publicada en la revista *Summa 12, Bancos*, en julio de 1968 y en la revista *Nuestra Arquitectura 453*, de septiembre de 1968, *Arquitectura bancaria en Buenos Aires*.



Imágenes 8A-8B Foto Pablo Corral 2019 © / Perspectiva Bank of América en Tinta sobre calco pesado

© Archivo Estudio Aslan y Ezcurra.

<sup>14</sup> Memoria de autor, *Nuestra Arquitectura 465*, junio de 1970. Pág. 12.

La envolvente vidriada transparente exterior logra aquí su mayor expresión al no disponer de paneles opacos en la misma e implementando unidades terminales difusoras termomecánicas en fachada en su mínima expresión (30 cm), acorde a los desarrollos miesianos implementados en el *Seagram* entre terminal termomecánica y cerramiento, solo posible a través de la sectorización termomecánica centralizada adoptada, provista desde el tercer subsuelo para la sala y despachos de directivos bancarios y desde el undécimo piso, para el sector de las oficinas, comedores y dependencias.

Sin dudas, todo ello sumado a las bondades de orientación de la parcela, en cuanto a la implantación del cuerpo edilicio cristalino respecto del asoleamiento, con fachada extendida a la orientación sur y este lo que motivo disponer solamente de cortinas interiores a los fines de lograr privacidad visual.

Modulada a partir de montantes estructurales verticales cada 2,88 metros, donde el cuerpo edilicio superior para oficinas, es resuelto mediante paños de dos hojas de ventanas (fija-corrediza) de aluminio extruido anodizado (20 micrones), montadas en marcos de chapa de bronce plegada, con contravidrios de bronce, burletes de neopreno y herrajes en bronce platil, instalados por *Talleres Metalúrgicos Campi S.A.* Sin embargo el basamento de uso bancario en doble altura, exacerbando su transparencia, resuelto a módulo doble, a través de paños transparentes solo posible con la utilización de *cristales suspendidos* en doble altura, de 2,88 x 4,85 metros y cubrelosos realizados en chapa de bronce doblada de 1,5 mm de espesor.

De esta manera, se constituye el primer *curtain wall* de bronce realizado en nuestro país, especialmente diseñada para el frente de este edificio, mediante el asesoramiento del ingeniero Chermiacovsky, bajo licencia de la firma norteamericana Anaconda Aluminion Div., serie Amarlite, Atlanta, USA, llevando al extremo, es decir casi de forjado superior a inferior, la máxima transparencia posible implementada en los edificios corporativos realizados en la ciudad de Buenos Aires.

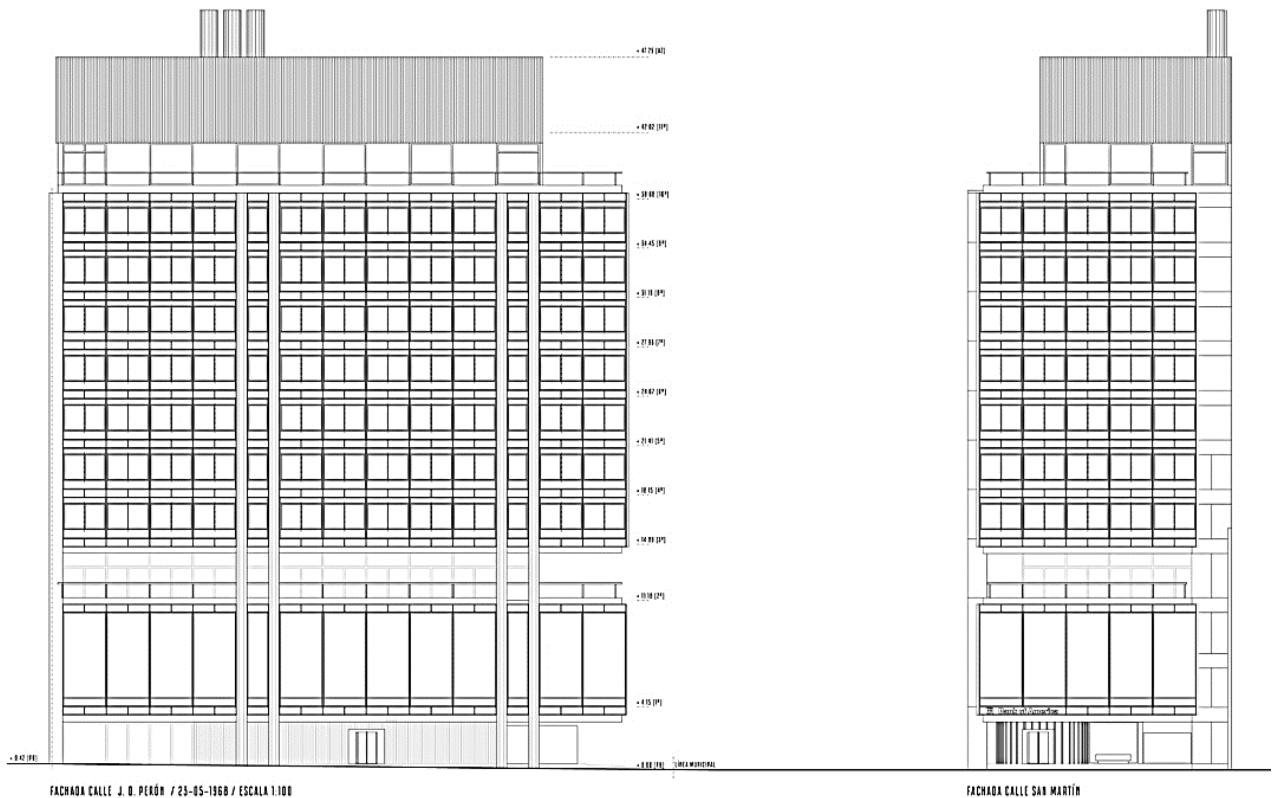
Los vínculos establecidos con los referentes de la arquitectura norteamericana, llegaban al punto de mayor acercamiento, cuando la corporación de ese origen, contrataba a arquitectos locales, y sugerían propuestas acordes a *modelos* norteamericanos, que incluían la implementación de tecnologías importadas, desarrollos en equipamiento e infraestructuras y últimas configuraciones espaciales corporativas allí desarrolladas.

Los profesionales locales atendiendo a dichos requerimientos, aún en lo dificultoso de la tarea, lograban establecer criterios de adaptabilidad a nuestro contexto, enriquecedores de situaciones urbanas complejas, como es el caso aquí explicitado. *El asesor del Bank of América que le mencioné, se llamaba Anthony J. Peters<sup>15</sup> y era,*

---

<sup>15</sup> Cushman y Wakefield Inc., la empresa mas grande de servicios inmobiliarios del mundo operativa, con unas 200 oficinas, en 60 países del mundo, fundada en 1917 en Nueva York. En los años posteriores a la segunda guerra, amplió sus servicios y marco geográfico, agregando unidades de tasación y servicios financieros, asesoría/consultoría, investigación y análisis de mercados, compra-venta, financiamiento, arrendamiento, valorización de activos, análisis de cartera, etc. Enfocándose en la administración de bienes raíces comerciales de

en ese momento, el CEO de Cushman & Wakefield, muchos años antes que ésta firma se instalara en Buenos Aires, menciona Jorge Aslan. En 1967, invitan a los integrantes del estudio Mario Roberto Álvarez y Leonardo Kopiloff (MRA & Asoc.) junto a Jorge Aslan, Lorenzo Gigli y Alejandro Madero a realizar una visita a NY con el propósito de visitar la nueva arquitectura institucional bancaria realizadas en dicha ciudad, al momento de emprender la obra de la sucursal en Buenos Aires para el Bank of América.

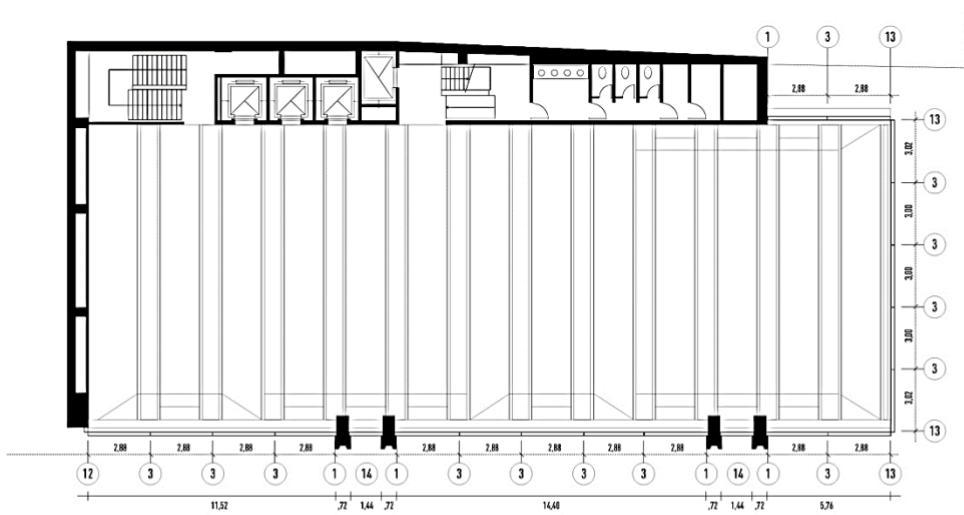


Imágenes 9A-B Fachadas 9  
 C-D-E Plantas  
 Planimetría Bank of America Pablo Corral. 2019 ©

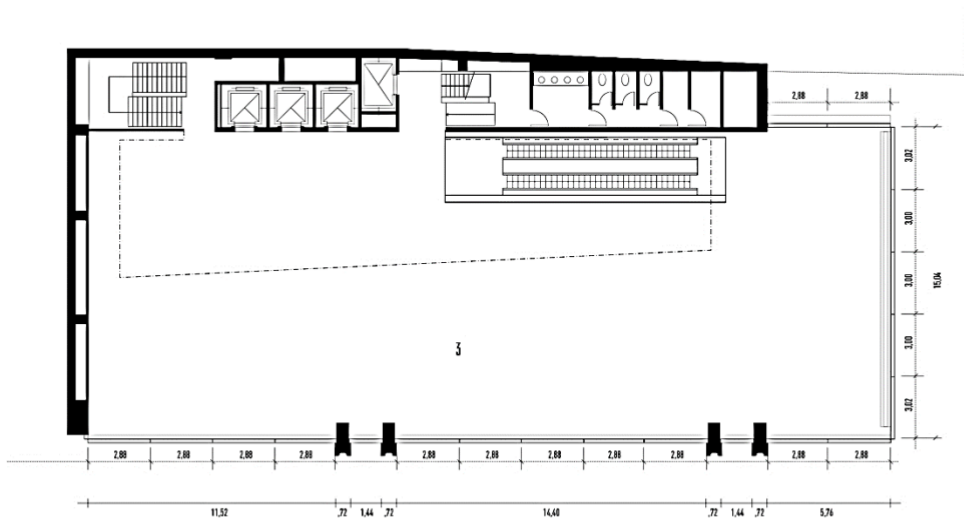
terceros y supervisando transacciones como la del edificio para las Naciones Unidas en NY, la Torre Sears en Chicago, hasta que en 1976 es adquirida por el Rockefeller Group., con énfasis en su expansión global, estableciéndose como proveedor de servicios internacionales inmobiliarios.

# CAEAU

Centro de Altos Estudios en  
Arquitectura y Urbanismo

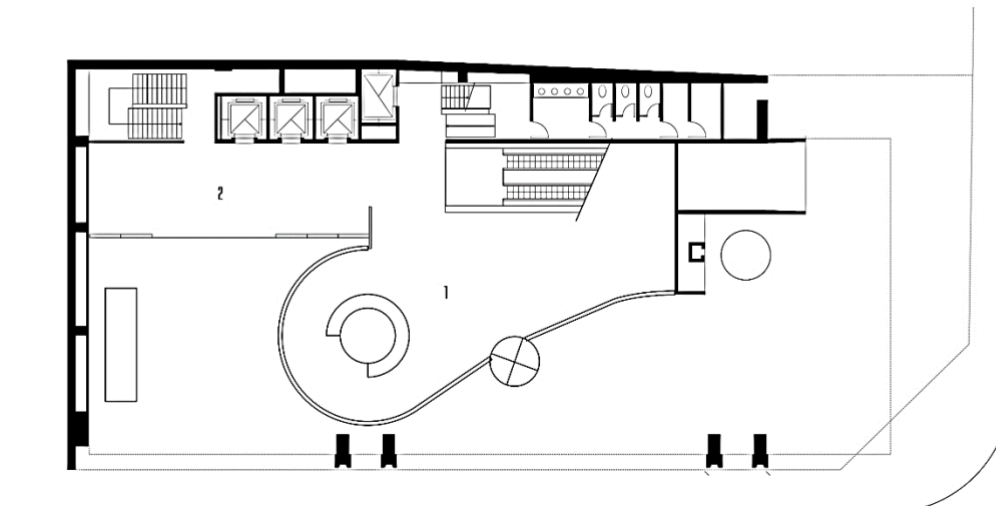


PLANTA TIPO



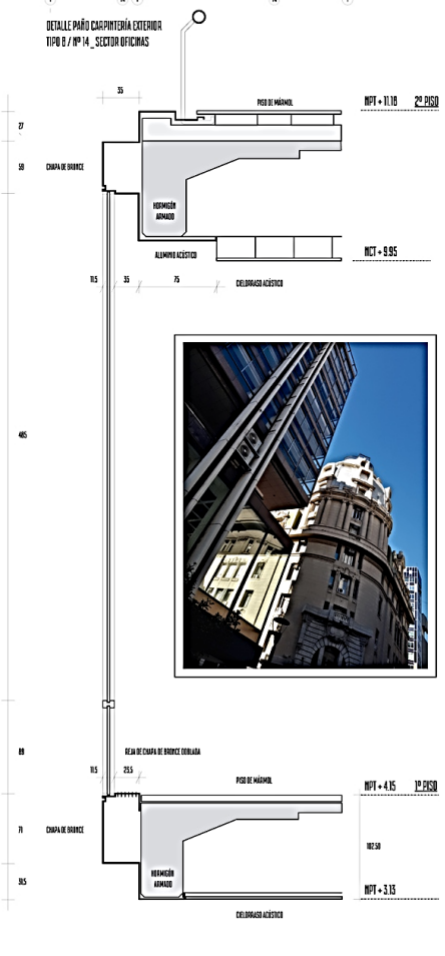
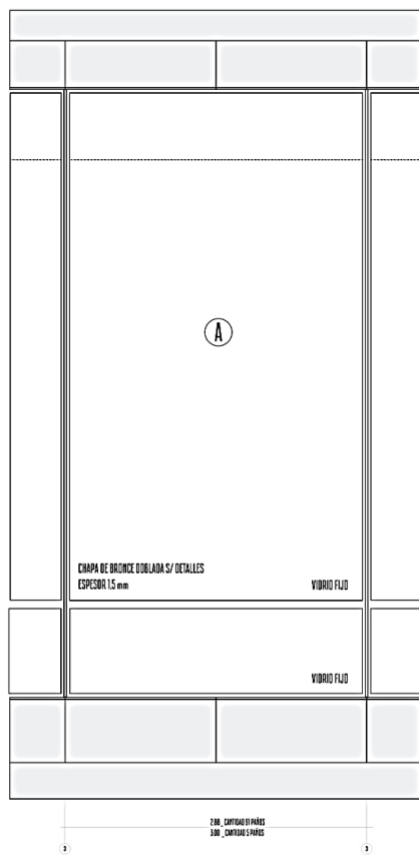
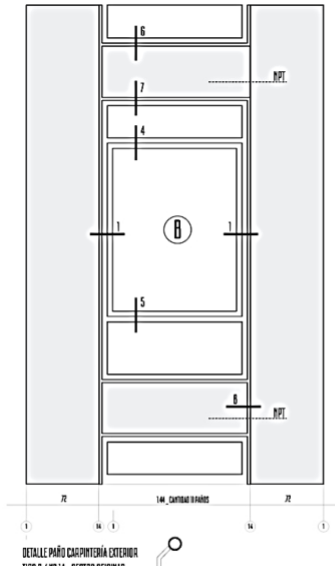
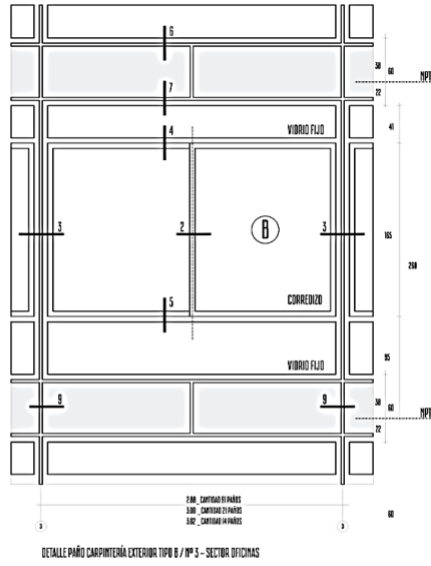
PLANTA 1º PISO

- REFERENCIAS
- 1 \_ HALL PÚBLICO
  - 2 \_ HALL EMPLEADOS
  - 3 \_ SALON BANCO
  - 4 \_ OFICINAS

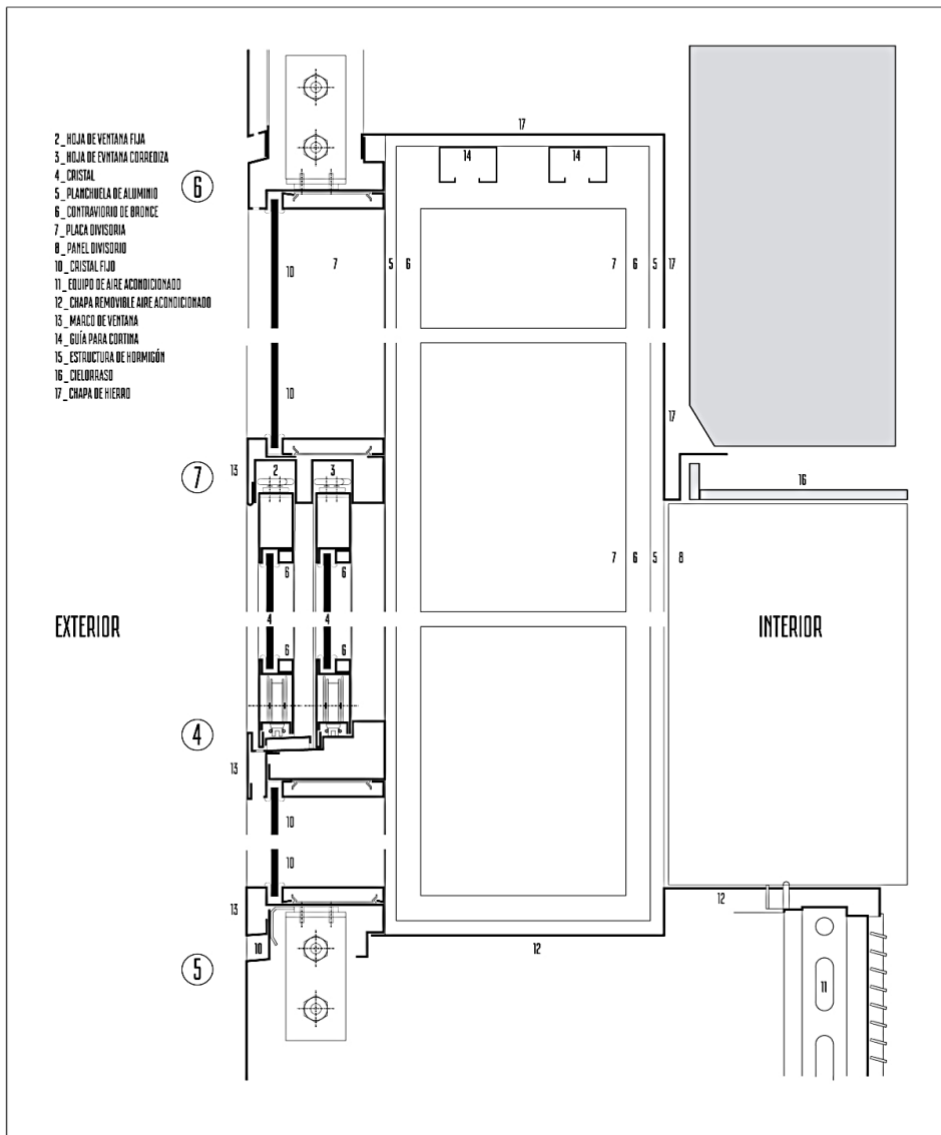
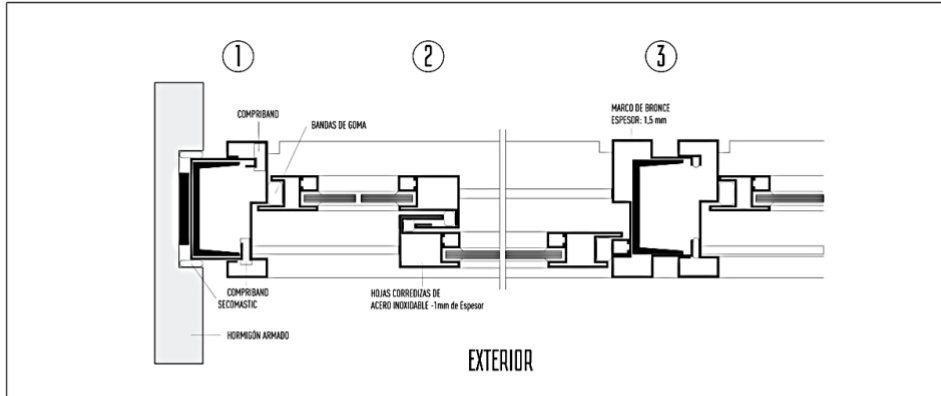


PLANTA BAJA





Imágenes 10 Carpintería – Detalles Técnicos / Bank of America Pablo Corral. 2020 ©



Imágenes 11 Carpintería – Detalles Técnicos / Bank of America Pablo Corral. 2020 ©

Dando continuidad a la estrategia de intervención implementada por el estudio para el área céntrica de la ciudad, mediante cuerpos puros cristalinos corporativos recedidos, se emprendía el edificio para el Banco del Oeste en la calle San Martín 128, realizado por Mario Roberto Álvarez y Asoc., en sociedad con el estudio de José Aslán y Héctor T. de Ezcurra, ejecutado en dos etapas, 1968/70 y 1970/77 -en esta última, se sumaría el arquitecto asociado Francisco Bullrich-, poniendo en práctica esta vez un retiro de cinco metros de la línea oficial, ampliando notablemente el ancho de la acera en su intención de mejorar las perspectivas urbanas y por ende, poder elevar aún más el cuerpo edilicio propuesto, despegándose en consecuencia del tejido urbano existente, incrementándose el volumen edilicio de oficinas en referencia al planteo propuesto en el Bank of América y aprovechando a su vez, la recesión edilicia preexistente del *monumental* edificio de la Casa Central del Banco Provincia de Buenos Aires, realizada hacia 1936/40, por Sánchez Lagos y De La Torre.



Imágenes12 Fotografías Banco del Oeste, San Martín 128 Pablo Corral. 2019 ©

En esta ocasión, se reitera y se ajusta el modelo de banco en el basamento, en doble nivel con entepiso retirado, mas un segundo piso y una planta de transición al tercer nivel, exponiendo la estructura edilicia de soporte en hormigón armado, de los 20 pisos superiores destinado a oficinas. alineados con el basamento. Con frentes bien diferenciados, orientación este-oeste, y un contrafrente donde las oradaciones resultan las mínimas indispensables en pos de atenuar los rayos solares paralelos del ocaso solar, que afectarían enormemente a la labor allí desarrollada, se acude a un cerramiento cristalino frentista de carpintería integral de aluminio anodinado oscuro y cristal coloreado, mas acorde a los cerramientos para edificios de gran altura<sup>16</sup>. Acentuando su verticalidad y hermeticidad visual y atentando contra la tan ansiada transparencia corporativa, que permitía a estas piezas singulares y en una determinada

<sup>16</sup> Tipo de cerramiento cristalino oscurecido en altura que sería implementado posteriormente en el edificio de oficinas y Banco Chacofi, hacia 1977/80.

escala, incorporarlas dignamente al tejido urbano, volviendo aún mas compleja, su capacidad de articular situaciones enriquecedoras para la ciudad.

Si bien, estos primeros acuerdos entre piezas urbanas, indudablemente propositivos en forma aislada, -el Banco Popular Argentino y el Bank of América- que continúan en nuestro país, la tradición americana de cuerpos cristalinos transparente, diferenciándose de la arquitectura tradicional adyacente mediante la recesión edilicia; se afianzan evidentemente, por lo ajustado y eficiente de su intervención, liberando la planta baja mediante transparencia y fluidez e incorporando anexos programáticos mixtos en el desarrollo edilicio -banco y oficinas- y singulares en los áticos, para crear situaciones urbanas *modernas* insospechadas e indudablemente enriquecedoras. Mediante este proceder proyectual y en la medida que estas operaciones se vuelven mas frecuentes y el volumen retrocede cada vez mas -permitiendo con equivalencia de edificabilidad, una mayor altura en lotes entre medianeras-, en el banco del oeste la propuesta termina atentando finalmente contra el abigarrado tejido porteño, en principio debido a la ausencia de espacio para articular la nueva propuesta y desajustando ambos cuerpos edilicios, el propio y los linderos.

No obstante, se vislumbra en cada una de estas propuestas, una intensa y continua búsqueda de alternativas tendientes a resolver el cerramiento cristalino rioplatense, en sintonía a las propuestas norteamericanas dentro de un proceder proyectual moderno, ensayando variantes para adaptarse al contexto mediante el cerramiento en los cuales estos prismas puros cristalinos de la década del 60, eran afectados de acuerdo a la posición geográfica del solar intervenido. Motivo que lleva, en el Banco Popular Argentino, a incorporar en el cerramiento del volumen cristalino, sistemas de parasoles variables -*brisse soleil* metálicos por delante del *curtain wall* horizontales y verticales- y en el caso del Bank of América, en un solar con baja exposición solar a disponer de ambos frentes cristalinos transparentes, que permitía la expresión mas genuina de la transparencia edilicia absoluta en nuestro medio.

## **Bibliografía**

- Ampliación Banco Popular Argentino. Nuestra Arquitectura* 453, 1968. p. 38.  
*Apolo y Dionisios en la Arquitectura Argentina. Revista de Arquitectura*, Edición especial MARQ-SCA, Año 113 N° 259, 2017.  
*Arquitecto Mario Roberto Álvarez y asociados. Summa* 80-81, 1974.  
*Arquitectura Bancaria \_ Nuevo Banco Italiano, suc. San Justo y Avellaneda. Nuestra Arquitectura* 418, 1964. p. 32.  
*Banco Municipal de la Ciudad de Buenos Aires. Summa*, 12.1968, p.29.  
*Banco Popular Argentino. Ampliación Casa Central. Construcciones* 204 - 1966. Pp. 235.  
*Banco Popular Argentino. Summa*, 12, 1968. p. 45.  
*Bank of América. Construcciones* 221, 1970. p. 555.  
*Bank of América. Nuestra Arquitectura* 453, 1968. p. 52.  
*Bank of América. Summa*, 12. 1968, p. 66.  
Bottero M. (1970). *Architetti a Buenos Aires . Sede del Banco Municipal. Domus* 487, pp. 7-15.  
Bullrich, F. (1987). *El poder de la síntesis. Summa* 233/234, Buenos Aires. pp. 36-37.



- Dagnino, T-De Brea, A. *Señores Arquitectos, diálogos con Mario Roberto Álvarez y Clorindo Testa*, Ubroc, Buenos Aires, 1999.
- Díaz, B. (1974). *Aportes tecnológicos del estudio. Summa* 80-81, pp. 132-144.
- Edificio Banco Río, Mario Roberto Álvarez. Summa* 191, 1983. p. 73.
- Edificio para el Bank of América. Nuestra Arquitectura* 465, 1970. Pp. 12-22.
- Guiraldes, P. (2011). *Mario Roberto Álvarez, Ensayo: Las matemáticas de la torre ideal. Summa* 113, p.20.
- Iribarne, Jorge (1991). *El Banco de la Ciudad de Buenos Aires, hoy. Revista SCA* 154, p. 68-86.
- Iribarne, Jorge, *El valor de una trayectoria. Arquitecto Mario Roberto Álvarez y Asoc. 1937-93, Revista SCA* 173, 1995. Pag. 54.
- Izquierdo, R. (2004). *Innovación de cara a la ciudad. Summa + \_ Detalles* 1, 70, pp.164-171 . *Mario Roberto Álvarez y Asociados, Obras 1937-1993. Buenos Aires, 1993.*
- Mario Roberto Álvarez, 50 años de arquitectura. Summa* 233/234, 1987, Buenos Aires.
- Mario Roberto Álvarez, Sus primeras obras en Avellaneda. Movimiento Moderno en Argentina. Buenos Aires, Nobuko, 2003.*
- Martín, M. (1987). *Simplemente Alvarez. Summa* 233/234, Buenos Aires. pp. 38-50.
- Piñon, H. (2002). *Mario Roberto Álvarez y Asociados, UPC, Barcelona.*
- Rafeiner, F. (1969). *Pepsi Cola Corporation. Construcción de edificios en altura. Blume. Barcelona. P. 92.*
- Schmidt, C.- Plotquin, S.(2014). *Mario Roberto Álvarez. Serie Maestros de la Arquitectura Argentina. Cuadernos Arq. Clarin., 2014.*
- SOM & Gordon Bunschaft (1954). *Une banque en Acier et en Verre: Manufacturers Trust Company a New York. Techniques & Architecture* 9-10. p. 43.
- Teatro Municipal General San Martín, Sector Sarmiento. Summa* 14, 1968. Pag. 51.
- Tedeschi, E. (1968). *Forma y tipología de la arquitectura bancaria. Summa*, 12, julio de 1968. p. 23-28
- The First National City Bank (Flores). La obra de SEPRA. Nuestra Arquitectura* 425, 1965. p. 36.
- Tres obras en Buenos Aires de Mario R. Álvarez y Asoc.: Teatro General San Martín: Sector Sarmiento. Nuestra Arquitectura* 454, 1968. Pag. 46.
- Tres obras recientes del estudio Mario Roberto Álvarez y Asoc.\_ Edificio para oficinas Libertad 731, San Martín 128 y Leandro N. Alem 968. Summa* 137, 1979.
- Una imagen, dos variantes: cuatro bancos. Sucursales del Banco Ciudad de Buenos Aires y Nuevo Banco Italiano. Summa*, 37, 1971, p. 53.
- Waisman Marina, (1974). *Mario Roberto Álvarez: O el arte de ser simple en un mundo complicado, La obra en el entorno. Summa* 80-81. Pp. 36-42.